

# Violencia en el noviazgo adolescente. Una revisión sistemática

## Violence in teenage dating. A systematic review

**Cristina Pérez Vázquez:** Universidad Pontificia Comillas, España.  
[c.perev00@outlook.es](mailto:c.perev00@outlook.es)

**Eva M. Rubio Guzmán<sup>1</sup>:** Universidad Pontificia Comillas, España.  
[erubio@comillas.edu](mailto:erubio@comillas.edu)

**Fecha de Recepción:** 12/06/2024

**Fecha de Aceptación:** 07/11/2024

**Fecha de Publicación:** 11/02/2025

### Cómo citar el artículo

Pérez Vázquez, C. y Rubio Guzmán, E. M. (2025). Violencia en el noviazgo adolescente. Una revisión sistemática [Violence in teenage dating. A systematic review]. *European Public & Social Innovation Review*, 10, 01-23. <https://doi.org/10.31637/epsir-2025-1259>

### Resumen

**Introducción:** Las conductas violentas en las relaciones de pareja son un problema de salud pública debido a su alta prevalencia. El inicio de relaciones sentimentales en edades tempranas, el desconocimiento, la falta de habilidades y las creencias distorsionadas, son algunas de las causas del incremento de estas conductas en las relaciones sentimentales en la adolescencia. **Metodología:** Revisión sistemática de 45 artículos según directrices PRISMA de estudios publicados entre 2013 a 2024 sobre la violencia en la pareja adolescente en España. **Resultados:** Los resultados reflejan un tipo de violencia común, así como, el patrón de estas conductas en los y las adolescentes, además de esto, permiten la identificación de factores de riesgo y factores protectores en este tipo de relaciones. **Discusión:** La violencia ejercida se diferencia en función del género del agresor, destacándose la mutualidad y bidireccionalidad de la violencia a diferencia de lo que sucede en las parejas adultas. Es relevante la normalización de la violencia entre los más jóvenes, influenciada por las creencias y los roles convencionales. **Conclusiones:** Mayor prevalencia de violencia psicológica, emocional y verbal, motivada por una percepción errónea de las relaciones románticas. Es necesario ampliar estudios para hacer una detección precoz e intervención sobre esta problemática.

**Palabras clave:** adolescencia; conductas violentas; factores de riesgo; factores de protección; mitos del amor romántico; violencia en el noviazgo; género; violencia en la pareja.

<sup>1</sup> **Autor Correspondiente:** Eva M. Rubio Guzmán. Universidad Pontificia Comillas (España).

## Abstract

**ntroduction:** Violent behaviors in intimate relationships is a public health problem due to its high prevalence. The beginning of romantic relationships at an early age, ignorance, lack of skills and distorted beliefs are some of the causes of the increase of these behaviors in romantic relationships in adolescence. **Methodology:** A systematic review of 45 articles according to PRISMA guidelines of studies published between 2013 to 2024 about adolescent intimate partner violence in Spain. **Results:** The results reflect a common type of violence, as well as the pattern of these behaviors in adolescents, in addition to this, they allow the identification of risk factors and protective factors in this type of relationships. **Discussions:** the violence exerted differs depending on the gender or the aggressor, highlighting the mutuality and bidirectionality of violence unlike what happens in adult couples. The normalization of violence among the youngest is relevant, influenced by conventional beliefs and roles. **Conclusions:** Greater psychological, emotional and verbal violence prevalence, motivated by an erroneous perception of romantic relationships. It is necessary to expand studies to carry out early detection and intervention on this problem.

**Keywords:** adolescence; violent behaviors; risk factors; protective factors; romantic love myths; dating violence; gender; intimate partner violence.

## 1. Introducción

La violencia en las relaciones de pareja es considerada un problema de salud pública debido a la gran incidencia y a las consecuencias que conlleva este fenómeno en los jóvenes (Carrascosa *et al.*, 2018). La violencia en el noviazgo es iniciada con frecuencia durante la etapa de la adolescencia y se considera un factor de riesgo para desarrollar conductas violentas más graves en las relaciones sentimentales adultas (Rubio-Garay, 2012). Esta violencia, también conocida como *dating violence* o *teen dating violence*, implica diversos tipos de violencia (física, psicológica, sexual), que se desarrollan tanto en el espacio físico como en el virtual. Estas conductas de agresión son alimentadas en edades tempranas por los estereotipos, los mitos del amor romántico, y las creencias erróneas acerca de las relaciones románticas, justificando la violencia dentro de la relación, los celos y el control excesivo, que pueden llegar a ser interpretados como muestras de amor y preocupación (Martínez *et al.*, 2018). Así, según el Informe de la Fundación ANAR (2018) el 53,5% de las adolescentes que sufrían violencia por parte de sus parejas, no era consciente de su victimización, aunque las denuncias telefónicas recibidas se han ido incrementando cada año (Fundación ANAR, 2021).

### 1.1. Violencia en la pareja adolescente

La violencia es definida por la OMS (2002) como el empleo intencional de fuerza física o poder, ya sea a través de amenazas o de una acción concreta dirigida a uno mismo u otra persona o grupo, con la intención y/o probabilidad de generar un daño físico, psicológico o de otra índole. Torres (2016) destaca siete tipologías de violencia que pueden producirse en el contexto de la pareja: física, verbal, económica, religiosa, cultural, sexual y la ciberviolencia.

La violencia en la pareja entre adolescentes se manifiesta en un daño físico, sexual o psicológico que incluye agresiones, coacción, comportamientos de control y maltrato psicológico, (Centers for Disease Control and Prevention [CDC], 2012; Flynn y Graham, 2010; Sanmartín-Andújar *et al.*, 2023). La aparición y el alcance del uso de las tecnologías de la información y la comunicación (TICs) en las relaciones interpersonales, ha favorecido la extensión de esta violencia al espacio virtual, mediante amenazas y control, dándose lo que se denomina la

ciberviolencia (Borrajo *et al.*, 2015; Borrajo y Gámez-Guadix, 2016; Reed *et al.*, 2017).

Las primeras investigaciones realizadas en España por Muñoz- Rivas *et al.* (2007), centradas en la violencia en parejas de adolescentes revelaron que buena parte de la población adolescente había agredido verbalmente a su pareja, hallándose una incidencia levemente superior en las mujeres (95,3%) que en los hombres (92,8%). Asimismo, la violencia física también estaba presente aunque con menor prevalencia, siendo mayor en los hombres (4,6%) que en las mujeres (2%) (Cava *et al.*, 2015). Los patrones de la violencia en pareja, pueden variar cuando los implicados son adolescentes o menores de edad frente a personas adultas. En la violencia producida en la pareja adolescente se observa una mayor presencia de agresión mutua y bidireccional (Fernández-Fuertes y Fuertes, 2010). Comienza de forma gradual y progresiva, con agresiones psicológicas de difícil identificación, humillaciones, aislamiento, conductas hostiles o intentos de ejercer control y poder sobre la pareja, y su mantenimiento va a depender de la existencia de factores de riesgo como sufrir agresiones psicológicas o violencia psíquica (Rubio-Garay *et al.*, 2015).

Experimentar una relación de pareja violenta durante la adolescencia puede llegar a tener grandes repercusiones en la vida y el desarrollo de las personas como estrés, trastornos depresivos y ansiosos, insomnio, bajo rendimiento académico, baja autoestima, consumo y/o abuso de sustancias, trastornos de la conducta alimentaria, pudiendo darse embarazos no deseados y sentimiento de miedo y aislamiento (Exner-Cortens *et al.*, 2013; Holmes y Sher, 2013; Jouriles *et al.*, 2009; Leen *et al.*, 2013; Mendoza *et al.*, 2019; Sanmartín-Andújar *et al.*, 2023; Shorey *et al.*, 2012). La gravedad de los síntomas manifestados está íntimamente relacionada con la frecuencia y la gravedad del abuso sufrido (Eshelman y Levendosky, 2012). Asimismo, puede implicar la normalización de ciertas creencias y patrones de interacción violentos que pueden ser reproducidos en sus relaciones adultas futuras (González-Ortega *et al.*, 2008; Muñoz-Rivas *et al.*, 2007).

### **1.2. Factores de riesgo y protección de la violencia en el noviazgo.**

Se han identificado algunos factores que pueden aumentar el riesgo de que una persona sufra o ejerza violencia de pareja durante el noviazgo, como son las creencias basadas en los mitos del amor romántico y las relaciones de pareja, la presencia de referentes violentos y la exposición a estos y ciertas características de las relaciones (González y Santana, 2001). Asimismo, como factores pueden precipitar la perpetración de la violencia, destacan el consumo de alcohol y otras drogas, y el estrés psicosocial. (Chase *et al.*, 2002). En relación a la victimización destacan como factores de riesgo la depresión, determinados trastornos de la personalidad, antecedentes de violencia con otras parejas, los celos y necesidad de control, influencia de terceros que ejerzan conductas violentas contra sus parejas, la conducta antisocial, el bajo rendimiento escolar, el entorno familiar disfuncional, la baja autoestima, así como el consumo de alcohol y otras drogas y el estrés psicosocial (Rubio-Garay *et al.*, 2015). También se han encontrado variables que pueden ejercer un efecto protector e inhibir la violencia, como son el rendimiento académico positivo, los buenos hábitos de crianza donde los progenitores llevan a cabo un papel protector frente a la violencia, así como la autoestima y la empatía (Chase *et al.*, 2002; Ehrensaft *et al.*, 2003; Leadbeater *et al.*, 2008).

Es destacable la influencia de los mitos del amor romántico en las relaciones de pareja adolescentes y su efecto como precipitadores de la violencia. Estos mitos son ideas acerca de cómo debe ser el amor que incluyen características deseables en una relación sentimental, la importancia que debe darse al amor, las expectativas de futuro, etc. Estos mitos promueven la dominación patriarcal y la disparidad de género, enfatizando el sexismo y manteniendo los roles de género tradicionales (Herreros, 2023). Estas creencias e imágenes idealizadas del

amor, pueden conllevar múltiples dificultades para desarrollar relaciones saludables, generando la normalización, justificación y aceptación de comportamientos violentos y de riesgo (Luzón *et al.*, 2011). Algunos de los mitos que tienen mayor presencia en las relaciones violentas adolescentes son el de la media naranja, el de la exclusividad y/o el de los celos como muestra de amor.

El presente trabajo se propone explorar el fenómeno de la violencia en las relaciones adolescentes mediante una revisión sistemática de los resultados de las investigaciones realizadas hasta ahora sobre este fenómeno. Para ello se analiza la prevalencia de la violencia en las relaciones de pareja adolescentes, los patrones que siguen y los factores de riesgo y protectores implicados en el desarrollo de estas conductas.

## 2. Metodología

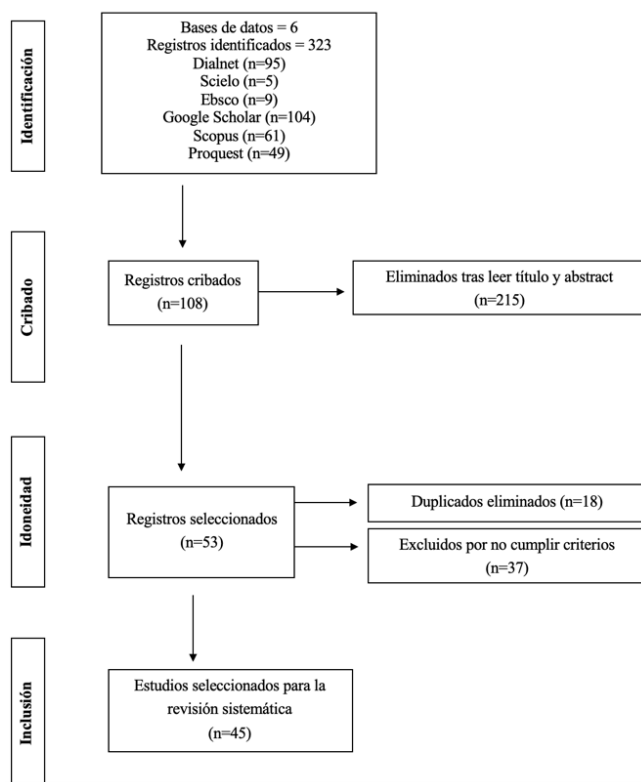
La metodología que se ha llevado a cabo en la investigación ha sido una revisión sistemática siguiendo las directrices del método PRISMA (Preferred Reporting Items for Systematic reviews and Meta-Analyses) (Page *et al.*, 2021). Antes de seleccionar los artículos se definieron los criterios de inclusión:

- Tratarse de artículos de investigación evaluados por expertos (publicaciones académicas arbitradas).
- Que fueran investigaciones empíricas.
- Que analizaran la violencia en la pareja adolescente englobando tipos de violencia, factores de riesgo, factores protectores, consecuencias y patrones de ésta.
- Que la muestra utilizada en las investigaciones fuera de adolescentes entre los 11 y los 21 años de edad.
- Que hubieran sido publicados entre 2013 y 2024.

Se consultaron las bases de datos de Dialnet, Scielo, Ebsco, Google Scholar, Scopus y Proquest, entre diciembre de 2023 y febrero de 2024, combinando para la búsqueda los términos “intimate partner violence AND adolescence”, “violencia en la adolescencia”, “intimate partner violence OR gender violence AND in adolescence AND Spain”, “teen dating violence”, “dating violence” e “intimate partner violence OR teen dating violence”. Se obtuvieron 323 artículos tras la aplicación de filtros: año de publicación, lugar (España) e idioma (español o inglés). Tras la lectura del resumen/abstract se descartaron 215 artículos por no cumplir con los criterios establecidos. De los 108 artículos restantes se descartaron 18 por repetición y 37 de ellos por no cumplir con los criterios definidos tras ser leídos en profundidad, quedando 45 para ser analizados.

### Figura 1.

*Diagrama de flujo a cuatro niveles*



**Fuente:** Elaboración propia (2024)

Tras la lectura de los 45 artículos, se recogió la información relevante al tema de estudio en una matriz de análisis con las siguientes categorías: autoría, año y lugar del estudio, muestra, instrumentos utilizados, variables de estudio y principales resultados.

### 3. Resultados

Las investigaciones revisadas pretendía fundamentalmente analizar la prevalencia de la violencia en relaciones de pareja adolescentes teniendo en cuenta la influencia de variables como el estrés, las creencias distorsionadas, el género, la edad, las creencias en los mitos del amor romántico y la justificación de la violencia por parte de los y las adolescentes, entre otras. El 95,5% de las investigaciones revisadas utilizaban muestras con edades comprendidas entre los 11 y los 21 años. De los restantes estudios, uno extendía la edad de la muestra hasta los 22 años y otro hasta los 24, lo que refleja la falta de acuerdo sobre la duración del periodo de la adolescencia.

#### 3.1. Tipo de violencia ejercida en las relaciones adolescentes

De los artículos analizados el 47,8% evaluaron el tipo de violencia ejercida más frecuentemente en las relaciones adolescentes. Así, el 63,6% de estos estudios señalan una mayor prevalencia de la violencia psicológica, incluyendo la emocional y verbal (Bonache *et al.*, 2016; Cava *et al.*, 2021; Cuadrado *et al.*, 2020a; Cuadrado *et al.*, 2020b; Cuadrado *et al.*, 2021; Martínez-Dorado *et al.*, 2018; Dosil *et al.*, 2020; Fernández-González *et al.*, 2014; Caballero-Cala y Guisado-Alvarez, 2021; Esparza-Martínez *et al.*, 2019; Nardi-Rodríguez *et al.*, 2017; Sanmartín-Andújar *et al.*, 2023; Valdivia-Salas *et al.*, 2021; Viejo *et al.*, 2020). Algunas investigaciones destacan dentro de este tipo de violencia la presencia de conductas de control y los celos (Caballero-Cala y Guisado-Alvarez, 2021; Sanmartín-Andújar *et al.*, 2023), el castigo emocional, la coacción y el desapego, (Cuadrado *et al.*, 2020a; Cuadrado *et al.*, 2020b; Cuadrado *et al.*, 2021). Los hallazgos de Esparza-Martínez *et al.* (2019) señalan que, aunque la violencia emocional-verbal sea la más



habitual en adolescentes, las cifras de violencia física y relacional son muy similares, entendiendo esta última como aquellas acciones que tienen como objetivo dañar al círculo social, ya sea afectando directamente a las relaciones de amistad o a la sensación de pertenencia al grupo, por ejemplo, difundiendo rumores o ignorando a alguien dentro del grupo (Romero-Abrio *et al.*, 2019). Bonache *et al.* (2016) señalan que el abuso emocional y el físico es altamente prevalente en la población adolescente con graves consecuencias sobre la salud y el desarrollo de las personas.

La ciberviolencia es el siguiente tipo de violencia con mayor prevalencia según el 19% de las investigaciones (Cava *et al.*, 2020; Díaz-Aguado *et al.*, 2022; Muñiz-Rivas *et al.*, 2020; Rocidio-García y Penado, 2017), resaltando Díaz-Aguado *et al.* (2022) el abuso sexual online. Asimismo, Rodríguez-Domínguez *et al.* (2018) señalan que el insulto y la ridiculización es la ciberagresión más frecuente. En cuanto a la violencia sexual, el 14,2% de las investigaciones la indican como la tipología más prevalente (Madrona-Bonastre *et al.*, 2022 ; Pina-Roche *et al.*, 2016; Rocidio-García y Penado, 2017), y tienden a asociarla con otros tipos de violencia como la física (Madrona-Bonastre *et al.*, 2022). Finalmente, la violencia física ha sido encontrada como la más prevalente solo por el 9% de los estudios (Bonache *et al.*, 2016; Madrona-Bonastre *et al.*, 2022). Este tipo de violencia suele darse junto con la violencia sexual, el control y el abuso emocional.

### 3.2. Género y violencia

Una parte de los estudios analizados (26%) profundizan en la violencia perpetrada en función del género. Casi las tres cuartas partes (74%) señalan a los varones como principales perpetradores de la agresión sobre sus parejas, siendo la violencia sexual la más prevalente en el 50% de estas investigaciones (Espino *et al.*, 2022; Fernández-González *et al.*, 2014; Madrona-Bonastre *et al.*, 2022; Pina-Roche *et al.*, 2016; Rocidio-García y Penado, 2017), la violencia física y relacional en el 25% de los estudios (Carrascosa *et al.*, 2023; Muñiz-Rivas *et al.*, 2019; Madrona-Bonastre *et al.*, 2022); la ciberviolencia en el 16,6% (Espino *et al.*, 2022; Muñiz-Rivas *et al.*, 2019), y la violencia psicológica y el acoso en el 8,3% restante (Espino *et al.*, 2022).

Por otro lado, algunos de los estudios seleccionados (26%) señalan que son las mujeres quienes principalmente llevan a cabo la agresión. El 41,6% de estos estudios indican que la violencia más perpetrada es la verbal y emocional (Carrascosa *et al.*, 2023; Muñiz-Rivas *et al.*, 2019; Rocidio-García y Penado, 2017; Sanmartín-Andújar *et al.*, 2023; Valdivia-Salas *et al.*, 2021), el 33,3% señalan que las mujeres tienden a ejercer ciberviolencia en mayor medida (Cala y Martínez Gil, 2022; Cava *et al.*, 2020; Rocidio-García y Penado, 2017), especialmente mediante el control a través de las redes (Muñiz-Rivas *et al.*, 2020), y el 25% de las investigaciones observan que la violencia física es la más ejercida por las mujeres junto con otros tipos de violencia como la verbal y la ciberviolencia (Rocidio-García y Penado, 2017) o la violencia psicológica (Sanmartín-Andújar *et al.*, 2023; Valdivia-Salas *et al.*, 2021). No obstante, según Rocidio-García y Penado (2017) la violencia verbal es ejercida de igual forma por hombres y mujeres, aunque éstas tienden a utilizar un tono más violento y ofensivo.

Finalmente, el 50% de las investigaciones que analizan las variables de género y el tipo de violencia ejercida indican que la violencia en la pareja es igualmente ejercida por varones y mujeres. El 33,3% destacan las conductas de control y aislamiento, pudiendo estar contenidas dentro de la violencia psicológica y verbal (Díaz-Aguado y Martínez, 2015; Madrona-Bonastre *et al.*, 2022; Rocidio-García y Penado, 2017; Viejo *et al.*, 2020), y el 8,3% menciona que el control a través de las redes sociales, conducta propia de la ciberviolencia, es ejercida de igual forma, por hombres y mujeres (Sanmartín-Andújar *et al.*, 2023).

En este sentido, Fernández-González *et al.* (2014) hacen hincapié en que las relaciones

adolescentes presentan cierta estabilidad y mutualidad en la violencia en pareja. Esta bidireccionalidad de la agresión es destacada por la mitad de las investigaciones, aunque el 6,6% señala que las mujeres son más victimizadas que los hombres (Cuadrado *et al.*, 2020b; Dósil-Santamaría *et al.*, 2022; Muñiz-Rivas *et al.*, 2023).

### 3.3. Factores de riesgo y protección de la violencia en la pareja.

Uno de los factores de riesgo de violencia en las relaciones adolescentes más destacado es la presencia de determinadas creencias y percepciones en los jóvenes acerca de cómo deben ser las relaciones, observándose también diferencias en función del género.

Por un lado, en las mujeres, los estudios destacan como factores de riesgo relevantes la interiorización de los mitos del amor romántico, así como la normalización de los roles tradicionales (Bisquert-Bover *et al.*, 2019), la justificación de la violencia, los celos y la normalización de la dominación del hombre sobre la mujer (Pastor *et al.*, 2018). En este sentido, algunas de las investigaciones señalan que las mujeres adolescentes muestran poca conciencia de las conductas violentas o intentan quitarles importancia (Martínez *et al.*, 2018). La inexperiencia en las relaciones amorosas junto con estas creencias acerca del amor romántico suponen muchas dificultades en los jóvenes a la hora de establecer los límites en las relaciones (Carrascosa *et al.*, 2023; Cava *et al.*, 2020). Por otro lado, algunos estudios también observan que las mujeres tienden a presentar un sentimiento de responsabilidad y culpabilidad sobre la agresión recibida, que puede encontrarse ligado a las creencias de los roles tradicionales, mitos y justificación de la violencia (Bascón *et al.*, 2013).

En el caso de los hombres, los estudios destacan como principales factores de riesgo sus creencias, su mayor tolerancia y justificación de la violencia, y la asunción del dominio masculino derivada de la aceptación de los roles de género tradicionales y del uso de la violencia como método de castigo (Cala y Martínez Gil, 2022; Díaz-Aguado y Martínez, 2015; Díaz-Aguado *et al.*, 2022; Fernández-González *et al.*, 2017; Merino *et al.*, 2021; Nardi-Rodríguez *et al.*, 2017; Ortuño-Sierra *et al.*, 2023; Pastor *et al.*, 2018; Pérez-Castejón *et al.*, 2021; Rivas-Rivero *et al.*, 2022). Algunas investigaciones hacen referencia a las actitudes y creencias sexistas y discriminatorias de los jóvenes sobre las mujeres (Rivas-Rivero *et al.*, 2022; Rodríguez-Sola y Soriano-Ayala, 2022). También se menciona la creencia de los mitos del amor romántico así como los estereotipos y roles de género tradicionales (Abiétar *et al.*, 2023; Bascón *et al.*, 2013; Del Moral *et al.*, 2020; Guerra-Marmolejo *et al.*, 2021; Muñiz-Rivas *et al.*, 2019). Otras conductas destacables que pueden favorecer la perpetración de conductas violentas reflejadas en las investigaciones analizadas son el consumo de pornografía (Rivas-Rivero *et al.*, 2022), la violencia entre iguales, por la interiorización y normalización del rol de dominación y sumisión que supone (Carrascosa *et al.*, 2023), la baja autoestima y la creencia e interiorización del rol del estrés de género masculino (Merino *et al.*, 2021), también conocido como rol del estrés por discrepancia masculina, que hace referencia al malestar de los hombres por no cumplir con las expectativas de género establecidas por la sociedad (Arrimada, 2022).

Finalmente, es relevante destacar que los estudios ponen de manifiesto como algunos hombres no identifican o no interpretan de igual manera las conductas de control, violencia psicológica, violencia en la pareja, la insistencia y obligación a mantener relaciones sexuales, falta de habilidades para la resolución de conflictos y/o poca conciencia de algunas de las agresiones (Pastor *et al.*, 2018; Sanmartín-Andújar *et al.*, 2023), lo que podría estar relacionado con su inexperiencia en las relaciones y creencias sexistas, y estar en la base de las conductas agresivas que se llevan a cabo en la pareja.

En cuanto a los factores protectores en las mujeres, las investigaciones destacan el

reconocimiento de las conductas abusivas, controladoras y degradadoras, además de una mayor conciencia del maltrato en algunos casos, aunque recalcan que en el rango etario de los 14 a los 16 años, las mujeres tienden a quitar importancia a las conductas de abuso emocional (Nardi-Rodríguez *et al.*, 2017; Martínez *et al.*, 2018). Las investigaciones analizadas no mencionan factores protectores específicos del género masculino.

Tras la exposición de los resultados obtenidos en los diferentes estudios, se puede consultar una síntesis de estos en la siguiente tabla 1.

**Tabla 1.**  
*Investigaciones revisadas*

N.º	Autoría y año	Lugar	Muestra	Instrumentos	VARIABLES	Resultados
1	Bisquent-Bover <i>et al.</i> (2019)	Valencia	321 participantes (167 chicos y 154 chicas entre 11 y 18 años)	Escalas de mitos del amor romántico Cuestionario de autoestima de Rosenberg	Interiorización de los mitos, autoestima, sexo y violencia en la pareja.	Mujeres interiorizan más los mitos del amor romántico (celos como muestra de amor), normalizan los roles de género tradicionales, pudiendo promover relaciones desiguales y abusivas, y violencia de género
2	Rocidio-García y Penado (2017)	Pontevedra (Galicia)	701 participantes (323 chicos y 378 chicas entre 3º de la ESO y 2º de bachillerato)	Escala de Violencia de Género en adolescentes (ESVIGA)	Violencia en la pareja, tipologías, sexo y edad.	Baja incidencia de violencia de pareja. Mayor prevalencia de ciberviolencia y violencia sexual. Mas comportamientos agresivos en las chicas: tono ofensivo, violencia psicológica, ciberviolencia y violencia física. Mayor violencia sexual de hombres hacia mujeres.
3	Rivas-Rivero <i>et al.</i> (2022)	Castilla la Mancha	777 participantes (385 chicas y 392 chicos entre 12 y 18 años)	Características sociodemográficas. Inventario de pensamientos distorsionados sobre la mujer y el uso de la violencia-revisado (IPDMUV-R) Escala de Detección del Sexismo en Adolescentes (DSA)	Sexo, edad, nacionalidad, provincia, ruralidad, religiosidad, tendencia política, consumo de pornografía y violencia.	Chicas: Percepción del maltrato como muestra de amor. Chicos: consumen más pornografía. Mayor sexismo, mayor aceptación de estereotipos tradicionales y del uso de violencia para la resolución de conflictos.
4	Carrascosa <i>et al.</i> (2023)	Valencia	627 participantes (347 chicas y 325 chicos entre 12 y 18 años)	Cuestionario de datos sociodemográficos. Escala de violencia en las relaciones de parejas de adolescentes.	Sexo, edad, centro de estudios, país de origen, convivientes, número de hermanos y tipos de violencia	Violencia entre iguales como factor de riesgo. Interiorización del rol de dominación y sumisión. La mayoría: rol agresor-víctima ocasional por inexperiencia y dificultad de resolución de conflictos y creencias del amor romántico. Chicos: puntuaciones más altas en violencia ejercida y sufrida (física y relacional) y en violencia entre iguales. Chicas: puntuaciones más altas en violencia verbal y emocional ejercida.
5	Merino <i>et al.</i> (2021)	Madrid	339 participantes chicos entre 13 y 16 años.	Male adolescent dating violence (MADV) Justification of male intimate partner violence against women (JMIPVW) y Masculine gender role stress (MGRS), Escala de autoestima de Rosenberg	Justificación de la violencia contra las mujeres, rol del estrés masculino, autoestima, violencia física y psicológica.	El rol del estrés del género masculino junto con la subordinación de las mujeres es predictor de la violencia en las relaciones adolescentes. Chicos con menor autoestima tienden haber sufrido estrés de rol de género masculino y a responder desde la violencia para proteger su masculinidad: justificación de la violencia física y psicológica.
6	Bonache <i>et al.</i> (2016)	España	Dos estudios: 1º: 592 adolescentes (280 chicos y 315 chicas entre 13-21 años con experiencia de relación) 2º: 1938 (942 chicos y 996 chicas entre 13 y 18 años)	Conflict Resolution Styles Inventory, inventario de ansiedad de rasgos Dating violence victimization/perpetration Escala de tácticas de conflicto para medir agresión física.	Violencia física y psicológica (control y violencia verbal), edad, sexo y capacidad de resolución de conflictos.	Las personas que enfrentaban el conflicto presentaban más puntuación en perpetración y victimización (falta de habilidades de resolución de conflictos: factor de riesgo para agredir y ser agredido). Alta prevalencia de abuso emocional y físico.



7	Pina-Roche <i>et al.</i> (2016)	Murcia	113 alumnos (81 chicas y 32 chicos entre 14 y 18 años)	Creencias Actitudinales Hacia la Violencia - CAHV-25, Versión adaptada de las escalas Tácticas de dominancia y Tácticas Celosas, y de Valoración de la Agresión Sexual.	Usos de la violencia, agresión física, psicológica y sexual, duración de la relación, sexo, edad y curso académico	A mayor edad más conductas de control en la pareja. Mayor exigencia de mantener relaciones sexuales en hombres en adolescencia tardía (18 años aproximadamente). Uso de la violencia como resolución de conflictos. Creencia en los mitos del amor romántico: celos como muestra de amor en ambos sexos.
8	Martínez Dorado <i>et al.</i> (2018)	España	874 estudiantes entre 14 y 22 años	Cuestionario de Igualdad y Prevención de la Violencia de Género en la Adolescencia (2011)	Tipo de estudios, comunidad autónoma, sexo y edad, identificación de conductas de maltrato.	Mujeres mayor conciencia del maltrato, menor importancia al abuso emocional (entre 14-16 años) Mayor dificultad para identificar la violencia psicológica, vista como menos grave.
9	Muñiz-Rivas <i>et al.</i> (2023)	Andalucía	1010 participantes (495 chicos y 525 chicas entre 15 y 18 años).	Escala de adicción a las redes sociales Escala de soledad emocional, CADRI (Escala de violencia en las relaciones de pareja) Escala del contexto familiar.	Sexo y violencia de pareja	15% de los encuestados habían sido víctimas de violencia en la pareja; mayor prevalencia en las mujeres. (7,9% frente al 6,8%) Victimizados: mayor nivel de soledad, uso descontrolado de las TIC, contexto familiar más pobre y poco cohesionado.
10	Muñiz-Rivas <i>et al.</i> (2020)	Andalucía	919 adolescentes (482 chicas 437 chicos entre 15 y 18 años con pareja actual o en el último año).	Escala de violencia de pareja online en adolescentes, Escala de dependencia a las Redes Sociales Escala de clima escolar.	Dependencia de redes sociales virtuales, clima escolar y violencia de pareja	Chicas puntúan más alto en ciberviolencia. Personas más violentas: menor afiliación al clima escolar y mayor dependencia a las redes sociales.
11	Pastor, <i>et al.</i> (2018)	Murcia	270 adolescentes (131 son chicos y un 139 chicas, edad media 15,3 años).	Cuestionario sociodemográfico. Instrumento de conocimientos sobre violencia en las relaciones íntimas y CADRI	Sexo, nivel educativo de los progenitores, tipo de violencia	Chicas: justifican la violencia como expresión de rabia ante la dominación de los hombres y de los celos. Chicos: creen que tienen derecho a gritar en público a su pareja, que la violencia se da en estratos sociales bajos, y que el control es una muestra de amor. Menos concienciados de que obligar a mantener una relación sexual es una agresión. A menor edad mayor normalización de conductas de control y violencia, y creencia de que amigos no comunes perjudican la pareja.
12	Pérez-Castejón <i>et al.</i> (2021)	Murcia	286 sujetos (167 chicas 119 chicos, entre 12 y 15 años).	Aceptación de la violencia en pareja El semáforo de la Violencia de Género	Aceptación violencia, sexo, orientación sexual, existencia de relación sentimental	Chicos: mayor tolerancia a la violencia. (1º física, 2º psicológica y 3º sexual), como forma de exigir respeto, y mayor tolerancia a creencias positivas de los roles de género.
13	Madrona-Bonastre <i>et al.</i> (2022)	Alicante y Terrassa	1421 estudiantes (687 chicas 734 chicos con edad media 13-14 años).	Ambivalent sexism inventory	Sexismo y conducta violenta en la pareja, relaciones con el entorno, experiencias de violencia	El 22,3% de las chicas sufrieron abusos físicos o sexuales y el 18,7% de los chicos. El 11,6% de los que tenían experiencia previa en una relación había ejercido violencia en la pareja (mayor prevalencia en hombres, pero no significativa); 6% violencia física y sexual (1,5% chicas, 4,5% chicos), 10,4% chicas y 9,7% chicos violencia de control.
14	Abiétar <i>et al.</i> (2023)	Alicante y Terrassa	640 adolescentes con pareja entre 13 y 16 años.	Cuestionario de orientación sexual, antecedentes migratorios y sexo.	Sexo, orientación sexual, origen migratorio, capital social, victimización de violencia en pareja.	Mayor victimización hacia personas del colectivo LGTBIQ+ y con antecedentes migratorios.

15	Nardi-Rodríguez <i>et al.</i> (2017)	Alicante	60 participantes heterosexuales (36 chicas y 24 chicos entre 14 y 18 años)	Cuestionario ad hoc para la evaluación de las <i>red flags</i> en los comportamientos no violentos.	Características sociodemográficas, percepción de la violencia, identificación de <i>red flags</i>	Mayores comportamientos de control y de devaluación (control móvil, redes sociales, celos). Según el 40% de la muestra solo es violencia en la pareja si es muy frecuente. Alto umbral de tolerancia de los comportamientos abusivos de compañeros (factor de riesgo de violencia en pareja). Mayor conciencia de las chicas para identificar <i>red flags</i> , control y devaluación así como, el perjuicio en su salud física y mental. Mayor prevalencia de abuso psicológico ligado a la violencia física.
16	Díaz-Aguado <i>et al.</i> (2022)	España	3132 participantes (chicos entre 14 y 18 años con experiencia previa en relaciones con chicas).	Cuestionario de violencia en la pareja y la ciberviolencia. Escala autoestima Rosenberg. Escala gender role stress. Escala uso problemático de internet. Escala comportamientos de riesgo en línea.	Violencia en las citas contra mujeres fuera de línea y online, y acoso sexual en línea, escuela, curso, edad y autoestima.	70% de los hombres no violentos y un 4,2% violentos y abusivos en todos los contextos. Violencia de pareja online y offline, incluyendo el acoso sexual online. Grupo intermedio baja incidencia de violencia en la pareja, pero mayor incidencia de acoso sexual online fuera de la pareja. Factor de riesgo relevante: justificación del dominio masculino y la violencia.
17	Fernández-González <i>et al.</i> (2020)	Bizkaia	991 adolescentes con alguna experiencia de relación (519 chicas y 472 chicos con edad media 14-15 años).	CADRI (Escala de violencia en las relaciones de pareja)	Relación sentimental, sexo, edad, perpetración y victimización de la violencia en adolescentes.	Estabilidad de la violencia en la pareja en chicos y chicas como perpetradores y víctimas. Elevada de violencia física en adolescentes entre 16 y 17 años con relación estable.
18	Del Moral <i>et al.</i> (2020)	Sevilla	1580 adolescentes y adultos emergentes (754 chicos y 826 chicas entre 15 y 24 años)	Escala de aceptación de mitos basada en la Escala de aceptación de mitos de violencia en la pareja (MFIPV) y el mapa español de mitos y neomitos sobre MFIPV	Sexo, edad, zona urbana o rural, escuelas públicas o privadas, grados de aceptación de los mitos	Chicos mayor aceptación de los mitos del amor romántico, entre los 15-20 años. Chicas más comportamientos agresivos/violentos relacionados con las creencias de los mitos del amor romántico.
19	Sanmartín-Andujar <i>et al.</i> (2023)	Galicia	410 adolescentes (209 chicas y 201 chicos entre 15 y 19 años).	Adaptación de la escala de violencia de género entre adolescentes (ESVIGA).	Sexo, identidad sexual, nivel educativo y violencia en la pareja.	Puntuaciones más altas en control, violencia psicológica y verbal. Menor aceptación de la violencia física. Chicos: menor percepción de la violencia psicológica y de control, y de las conductas inadecuadas y de violencia en la pareja. Chicas: mayor número de casos de violencia física y psicológicas. En ambos sexos: control a través de redes.
20	Caballero-Cala y Guisado Alvarez (2021)	España	417 adolescentes (309 chicas y 108 chicos entre 15 y 21 años)	Cuestionario VPA-RC sobre relaciones de pareja adolescente (variables sociodemográficas, Escala de victimización en la pareja adolescente (VPA), Escala de valores asociados a la pareja)	Género, valores culturales asociados a la pareja y a la relación de pareja, perfiles.	Violencia más común (de más a menos): celos, control, violencia psicológica, verbal y física y, sexual. Chicas: mayor victimización de violencia psicológica, verbal y física percibida y sexual. Chicos: mayor control y celos (diferencias no significativas).
21	Viejo (2014)	Andalucía	2687 adolescentes (1230 chicos 1457 chicas entre 15 y 21 años con al menos una experiencia romántica).	Cuestionario inicial. Escala de tácticas de conflicto.	Frecuencia de la violencia, gravedad de los comportamientos o los roles asumidos por quienes se implican en ella.	Mayor implicación en victimización leve que grave ocasional. Chicas: más victimización, implicadas en formas leves de agresión. Chicos: más implicados en formas graves de agresión. Ambos sexos: formas leves y graves de agresión y de victimización. Baja victimización muy grave (17-18 años)
22	Rodríguez Sola y Soriano Ayala (2022)	Sureste de España	1036 adolescentes (498 chicos y 538 chicas entre 14 y 19 años)	Escala de Satisfacción con la vida. Escala de violencia psicológica, física y comunicación y relación con los demás. Escala de conductas sexistas.	Sexo, edad, religión y violencia.	Chicos: normalización del control y la amenaza como acto de autoridad. Justificación de la violencia. Niveles de sexismo altos, concepción de las mujeres como una figura inferior.

23	España-Martínez <i>et al.</i> (2019)	Murcia	119 adolescentes (84 chicas y 35 chicos entre 13 y 16 años)	Cuestionario sociodemográfico. Escala de impulsividad de Barrat. Escala autoestima Rosenberg. Cuestionario CAHV-28, CADRI y CACIA (autocontrol)	Características demográficas, impulsividad, autoestima, actitudes hacia la violencia y sexo.	No hay diferencias entre violencia ejercida y sufrida en función del sexo. Chicos mayor victimización física. Violencia perpetrada (de mayor a menor incidencia): violencia verbal-emocional, física y relacional. Violencia recibida más frecuente: verbal emocional. Similares cifras de violencia relacional y física.
24	Cala y Martínez Gil (2022)	Almería	1219 adolescentes (619 chicas y 545 chicos entre 12 y 20 años que han tenido pareja sentimental)	Escala de Victimización y de Perpetración de la Ciberviolencia Escala de Justificación de la Violencia. Cuestionario VPA-RC.	Victimización por ciberviolencia, perpetración de ciberviolencia y justificación de la violencia.	62,55% afirman sufrir ciberviolencia: 55,40% leve-moderado y 7,12% grave. Chicos: mayor normalización y justificación de la violencia. Reconocen ser más espiados. Chicas: mayor perpetración y victimización de la ciberviolencia de control, y celos de sus parejas. No existen diferencias significativas en cibervictimización en función del sexo.
25	Fernández-González <i>et al.</i> (2014)	Madrid	2016 adolescentes entre 14 y 20 años.	Escala de Tácticas de Conflictos Modificada (M-CIS) Escala de Agresión Sexual en Citas	Agresión física, psicológica y sexual, consecuencias de la agresión física (lesiones).	Agresión física menos estable que la psicológica, que es más ejercida. Cierta estabilidad y mutualidad en la violencia en la pareja en ambos géneros. Pico de agresión física entre los 16 y 17 años de edad.
26	Fernández-González <i>et al.</i> (2017)	Bizkaia	1579 adolescentes (774 chicas y 805 chicos entre 14 y 18 años)	Escala de Aceptación de la Violencia en el Noviazgo (ADV). Subescala de Justificación de la Violencia de la Escala de Creencias Irracionales para Adolescentes (IBSA)	Aceptación de la violencia en el noviazgo, justificación de la violencia.	Chicos: mayor justificación y aceptación de la violencia, especialmente quienes habían tenido una relación. Chicas: similares tasas de agresión, pero menor justificación. Si agrede aumenta la probabilidad de convertirse en víctima.
27	Rodríguez-Domínguez <i>et al.</i> (2018)	Huelva	206 chicos entre 13 y 20 años.	Cuestionario sociodemográfico. Escala de Ciberagresión. Inventario de Sexismo Ambivalente en adolescentes (ISA). Escala de Celos Románticos, Violencia Psicológica en la Resolución de Conflictos	Ciberagresión en el noviazgo, violencia psicológica, sexismo (hostil y benévolo), y celos románticos.	91,3% afirmaban haber ejercido conductas de ciberacoso, 20% a exparejas y 10,7% a parejas actuales. 23,8% afirmaron ser ciberagresores siendo la agresión más frecuente insultar y ridiculizar.
28	Bascón <i>et al.</i> (2013)	Sevilla	42 adolescentes, (23 chicas y 19 chicos entre 14 y 17 años).	Planteamiento de dilemas.	Sexo, edad, violencia en la pareja	Corresponsabilidad de las mujeres en la agresión, asunción de lo ocurrido y exención de culpabilidad en los chicos. Mitos del amor romántico justificadores de la violencia. Invisibilidad del maltrato.
29	Martín-Salvador <i>et al.</i> (2020)	España	180 adolescentes entre 16 y 19 años.	Escala de Mitos del Amor Romántico Inventario de Sexismo Ambivalente. Escala de Actitudes Amorosas	Edad, género, nivel de estudio, estado romántico creencias religiosas, sexismo y actitudes amorosas.	Idealización del amor y sexismo. Ambos sexos: concepción romántica similar. Puntuaciones altas en vínculo amor-abuso. Internalización de la violencia en las relaciones románticas. Chicas: Mayor impacto de control cibernético. Chicos actitud más exigente en la relación mientras que las chicas se rinden más fácilmente ante ellos.
30	Cuadrado <i>et al.</i> (2021)	España	2577 adolescentes (1154 chicos, 1423 chicas) entre 14 y 18 años).	CUVINO (couple violence questionnaire) Cuestionario sobre los hábitos y el estilo de vida en la adolescencia	Uso de alcohol y marihuana, frecuencia de la violencia y aceptación de la violencia pareja, sexo.	55,5% víctimas de varios tipos de violencia en la pareja (polivictimias). Puntuaciones más altas en consumo en función del número y gravedad de agresiones sufridas. Violencia psicológica la más ejercida (coerción, castigo emocional, etc). Chicas mayor consumo.
31	Viejo <i>et al.</i> (2020)	Valencia	3144 jóvenes (1554 niños y 1590 niñas entre 10 y 14 años)	Cuestionario sociodemográfico Escala de acoso de Florencia y conflicto en las Relaciones de Citas con Adolescentes	Acoso escolar, violencia psicológica, formas de acoso, violencia en las relaciones..	Mayor prevalencia de violencia psicológica en las parejas (sin diferencias de género) Tasas más altas en agresiones indirectas. Más de un 20% declararon haber sido víctimas de violencia en las citas.
32	Guerra-Marmolejo <i>et al.</i> (2021)	Málaga	857 participantes (439 chicos y 440 chicas de 12 a 18 años).	Cuestionario sociodemográfico. Ambivalent Sexism Inventory (ASI). Double Standard Scale (DSS) Romantic Love Myths Scale (EMA-iniciales en Español).	Sexismo ambivalente (hostil y benevolente), doble moral sexual, mitos del amor romántico.	Chicos mayor puntuación en sexismo y creencia en los mitos románticos. Chicas mayor puntuación en los dobles estándares sexuales. Mayores puntuaciones en quienes tenían pareja. Todos: mitos del amor romántico, actitudes sexistas y dobles raseros sexuales (más relevante en chicos), correlacionan con la aparición de violencia de género.

33	Ruiz-Palomino <i>et al.</i> (2021)	España	448 adolescentes (225 chicos y 223 chicas con una edad media de 12,92 años)	Escala de percepción del abuso, escala del amor romántico (mitos, falacias y conceptos erróneos)	Mitos sobre el amor romántico y gravedad percibida de los comportamientos abusivos	Agresiones físicas e intimidación percibidas como más graves. Chantaje emocional, posesión y dominación percibidas como menos graves. Chicas: valoraron con mayor gravedad los comportamientos Mitos del amor romántico relacionados negativamente con la gravedad percibida de los comportamientos abusivos. Aumenta la probabilidad de ser víctima. Desigualdad de género y relaciones románticas desiguales prevalecen en la concepción cultural del amor.
34	Ortuño-Sierra <i>et al.</i> (2023)	Navarra	1248 estudiantes (483 chicos y 765 chicas entre 13 y 21 años)	Escala de Tácticas del conflicto modificadas (M-CTS) Escala de actitudes hacia la violencia íntima (EAV)	Comportamientos violentos y actitud hacia estos.	Mayor puntuación en la perpetración de agresión psicológica Mayor puntuación en la victimización por agresión física grave. Relación entre justificación y perpetración de la violencia en las relaciones románticas.
35	Cuadrado <i>et al.</i> (2020a)	España	2577 adolescentes (1422 chicas y 1155 chicos de entre 14 y 18 años)	Cuestionario de violencia en las citas (CUVINO) Escala de detección del sexismo en adolescentes (DSA) Escala de Mecanismos de Desconexión Moral Escala de Disposición de Niños y Adolescentes (CADS)	Mecanismos de afrontamiento, estrategias de prevención y factores que dificultan la prevención y el afrontamiento de la violencia en las relaciones adolescentes.	15,3% victimizados frecuentemente, de ellos 1,59% victimización "normalmente" (especialmente violencia psicológica). Violencia más común: desapego, humillación, castigo emocional y coerción. Tipos de violencia sufrida: 18,4% sexual, 8,6% física. De los victimizados con más frecuencia 22% víctima de violencia sexual.
36	Cava <i>et al.</i> (2020)	Valencia	604 adolescentes (262 chicos y 342 chicas entre 12 y 17 años)	Cyber-violence in adolescent couples' scale. Loneliness Scale. Depressive mood scale. Cyber-bullying victimization scale.	Frecuencia y tipo de victimización (control cibernético y ciberagresión), sentimientos de soledad, estado de ánimo depresivo y experiencias de victimización por ciberacoso (directa e indirecta)	Casi 50% víctimas de control cibernético y 11% ciberagresiones de su pareja. Chicas una ligera mayor prevalencia en ciberagresión Chicas: mayor soledad emocional, estado de ánimo depresivo y victimización directa en ciberacoso, vinculado a un mayor aislamiento social por cibervictimización.
37	Cuadrado <i>et al.</i> (2020b)	Badajoz	2577 adolescentes entre 14 y 18 años.	Dating Violence Questionnaire - CUVINO. Mechanisms of Moral Disengagement Scale (MMDS)	Desvinculación moral, violencia de citas y victimización, género, edad, intensidad y percepción.	Más del 17% habían sufrido violencia por parte de sus parejas, 15,33% con frecuencia y casi un 2% casi siempre. Violencia más frecuente: desapego, castigo emocional y coacción, pudiendo darse a la vez. Aceptación de la violencia: se incrementa con la edad. Chicas: mayor victimización. A mayor aceptación de la violencia menor percepción de esta.
38	Muñiz-Rivas <i>et al.</i> (2019)	Andalucía	1132 adolescentes (525 chicos y 607 chicas entre 14 y 18 años)	ESPA29 Parental Socialization Scale in Adolescence, Couple Violence in Social Networks Scale in Adolescents (e-VPA). Conflict in Adolescent Dating Relationships Inventory (CADRI)	Estilo de crianza parental, violencia contra la pareja en adolescentes, género y edad.	Puntuaciones más altas en violencia correlacionan con progenitores autoritarios. Puntuaciones más bajas en violencia correlacionan con progenitores indulgentes. Chicos: mayor ciberviolencia, violencia relacional Chicas: mayor ciberviolencia de control y violencia verbal y emocional. Ambos influenciados por los mensajes sociales sobre el papel femenino y la no aceptación del control y el dominio que las mujeres pueden ejercer.
39	Valdivia-Salas <i>et al.</i> (2021)	España	1065 adolescentes (449 chicos y 616 chicas entre 11 y 17 años)	CADRI School violence. Personal distress.	Angustia personal, violencia contra la pareja en la adolescencia, violencia entre iguales, género y edad.	Perpetración de violencia emocional (hacer sentir celos y hacer enfadar a la pareja): más del 50% de chicos y 74% de chicas. Agresión física (lanzar cosas a la pareja): mayor prevalencia en mujeres.

40	Andalucía	2526 estudiantes (1257 chicas y 1269 chicos entre 11 y 19 años).	European Intervention Questionnaire, EBIP-Q European Cyberbullying Intervention Project Questionnaire, ECIP-Q Sexual Harassment Survey Escala de Tácticas de Conflicto. Elementos de abuso psicológico (Foshee, 1996), adaptada (2018) Escala de violencia sexual de Foshee Scale Cyber dating	Bullying Project Acoso, ciberacoso, acoso sexual, violencia (virtual y directa), género y etapa de la adolescencia	Victimización: 65,5 % acoso sexual, 49,6 % violencia en las citas cibernéticas, 47,8 % violencia en las citas, 38,7 % acoso y 15,2 % acoso cibernético. Mayor victimización en la temprana adolescencia en: acoso cibernético, acoso sexual, violencia en las citas y violencia en las citas cibernéticas. Agresión: 53,7 % acoso sexual, 50,3 % violencia en las citas cibernéticas, 47,1 % violencia en las citas, 19,5 % acoso y 10,0 % acoso cibernético. Chicos: mayor agresión por acoso, acoso cibernético y acoso sexual. Chicas: mayor agresión en las citas
					Espino <i>et al.</i> (2022)
41	País Vasco	268 adolescentes (126 chicos y 142 chicas entre 12 y 17 años).	Conflict in Adolescent Dating Relationships Inventory (CADRI) Behavior Assessment System for Children and Adolescents Ambivalent Sexism Inventory for Adolescents (ASIA) Resilience Scale (CD-RISC) Children's Depression Scale (CDS)	Violencia de pareja adolescente, resiliencia, sexismo, género, edad.	29,1% fueron violentos en sus relaciones en los últimos 12 meses; 36,2% fueron víctimas de situaciones violentas en relaciones de pareja. Perpetración de violencia: 15,4% chicas y 84,6% chicos. 75,6% entre 15 y 17 años. Tipos de violencia: 26,9% agresión verbal-emocional 9,3% violencia relacional y 4,9% violencia física. Agresores: niveles más altos de sexismo.
					Dosil <i>et al.</i> (2020)
42	Valencia	647 adolescentes (318 chicos y 329 chicas entre 12 y 17 años)	Escala de Victimización entre pares Conflict in Adolescent Dating Relationships Inventory (CADRI) Escala de soledad Escala de depresión (CES-D) Escala de Satisfacción con la vida	Soledad, depresión, satisfacción con la vida, violencia entre iguales, violencia de pareja en la adolescencia, género y edad	Victimización: más alta en niños. Violencia entre pares relacionada con la victimización en pareja en chicos y chicas a través de una menor satisfacción con la vida y un sentimiento de soledad. Victimización más frecuente a principios de la adolescencia. Violencia verbal y emocional es la más frecuente.
					Cava <i>et al.</i> (2021)
43	España	4147 adolescentes (chicos entre 14 y 18 años)	Indicadores de ADV (Violencia en citas con adolescentes masculinos) Escala de autoestima de Rosenberg. Justificación de la violencia y el dominio masculino Percepción de los comportamientos masculinos de la IVP contra las mujeres como abuso.	Autoestima, justificación de la dominación y violencia masculina, justificación de la violencia como resolución de conflictos, influencia de la socialización familiar en las actitudes de violencia y autoestima.	Perpetración de la violencia: 17% actitudes de control y aislamiento con sus parejas. 5% otras formas de abuso emocional además de lo anterior. 2% alta probabilidad de ejercer agresiones físicas, coerción sexual y abuso cibernético. 76% grupo no violento. Predictores de la agresión: justificación del dominio masculino y la violencia, la violencia como forma de resolver los conflictos, y la baja autoestima.
					Díaz-Aguado y Martínez (2015)
44	Madrid	3532 adolescentes entre 14 a 18 años.	The Adolescent DVAW offline questionnaire Adolescent DVAW Sexual Harassment against Women (SHAW) Online Escala autoestima Rosenberg Justification of Male Dominance and Violence (JMDV) Feminine Gender Role Stress (FGRS) Subjective Health Complaints (SHCs) Problematic Internet Use Scale 2. Risky Online Behavior:	Violencia en las relaciones de pareja, violencia online, abuso sexual online fuera de la pareja, estrés del rol femenino, justificación de la agresión y dominación, autoestima.	Victimización: 36,2%. 63,8% no víctima, 29,4% víctima de acoso sexual en línea y ciberacoso 6,8% víctima en los 3 contextos: pareja "fuera de línea", acoso sexual en línea y ciberacoso. Chicas victimizadas (en línea, fuera de línea y en línea fuera de la relación): puntuaciones más altas para condiciones de riesgo y problemas de salud (físicos y psicológicos), autoestima más baja. Grupos victimizados: baja autoestima, problemas de salud (físicos y psicológicos) y todas las condiciones de riesgo (excepto la justificación del dominio masculino y la violencia). Otros predictores: justificación del dominio masculino y la violencia, visitas a sitios web de riesgo, quejas de salud física, estrés del rol de género femenino por una relación no emocional y uso problemático de Internet.
					Díaz-Aguado <i>et al.</i> (2022)
45	País Vasco	539 adolescentes (265 chicas y 274 chicos entre 12 y 18 años)	Cuestionario sociodemográfico Conflict in Adolescent Dating Relationships Inventory (CADRI)	Tipos de violencia y victimización, atención residencial o la escuela, sexo y edad.	Perpetración de violencia: 71,7% entre 15 y 17 años 28,3% entre 12 a 14 años. Perpetración de violencia en el noviazgo: 84,6% chicos y 15,4% chicas. Victimización: 2,4% chicos y 87,6% chicas.
					Dosil-Santamaría <i>et al.</i> (2022)



**Fuente:** Elaboración Propia (2024).

## 4. Discusión

La revisión realizada de 45 investigaciones que profundizan en la violencia de pareja que se da en las relaciones adolescentes pone de manifiesto que este tipo de violencia es una práctica bastante habitual entre esta población.

Generalmente, los datos sobre la violencia ejercida en la pareja señalan a los hombres como principales perpetradores de la agresión y a las mujeres como víctimas prioritarias (Özcan *et al.*, 2016), sin embargo, cuando este fenómeno sucede entre los y las adolescentes, el perfil del victimario varía. Los estudios analizados señalan que la prevalencia de los varones como agresores depende del tipo de violencia ejercida, protagonizando fundamentalmente episodios de agresión sexual, física, o combinadas también con ciberviolencia y violencia psicológica (Espino *et al.*, 2022; Fernández-González *et al.*, 2014; Madrona-Bonastere *et al.*, 2022; Pina-Roche *et al.*, 2016; Rocidio-García y Penado, 2017). Por su parte, cuando la agresión la realizan las mujeres utilizan fundamentalmente la violencia psicológica y relacional (Carrascosa *et al.*, 2023; Muñoz-Rivas *et al.*, 2019; Rocidio-García y Penado, 2017; Sanmartín-Andújar *et al.*, 2023; Valdivia-Salas *et al.*, 2021). Estos resultados coinciden en parte con otras investigaciones que destacan la vinculación de la feminidad con la agresión relacional, con comportamientos encubiertos y manipuladores (Rubio-Guzmán y Urra-Canales, 2024). También es muy común en la adolescencia la ciberviolencia, aunque en este tipo de agresión las investigaciones señalan que no hay diferencias significativas entre chicos y chicas, ya que ambos sufren y ejercen ciberviolencia de igual manera (Bennet, *et al.*, 2011; Cala y Martínez, 2022; Gabarda *et al.*, 2021; Muñoz-Rivas y Monreal Gimeno, 2017).

Asimismo, buena parte de los estudios analizados señalan que la perpetración de la violencia puede venir tanto por parte de los varones como de las mujeres, y que en muchas ocasiones es mutua y bidireccional (Fernández-Fuertes y Fernández, 2010; Piquer Barrachina *et al.*, 2017; Fernández-González *et al.*, 2014), implicando habitualmente ciberviolencia con conductas de control y aislamiento.

Uno de los elementos más llamativos que muestran los resultados de una parte de las investigaciones, tiene que ver con la invisibilidad de la violencia, esto es, la dificultad que presentan algunos adolescentes para identificar conductas violentas por parte de sus parejas, normalizando comportamientos agresivos en las relaciones. Esta naturalización tiene una mayor presencia en adolescentes entre 14 y 16 años, frente a la violencia emocional, manifestada fundamentalmente a través del control (Nardi-Rodríguez *et al.*, 2017; Martínez *et al.*, 2018). En este sentido, hay que tener en cuenta que los jóvenes entre 15 y 29 años perciben en menor medida las manifestaciones de la desigualdad entre hombres y mujeres (Hernández y Doménech, 2017), lo que se vería reflejado en los resultados de esta revisión.

Esta tolerancia ante ciertas conductas abusivas en la pareja tiene que ver principalmente con la asunción de los mitos del amor romántico (González y Santana, 2001) que llaman al sacrificio y a la aceptación acrítica de los comportamientos de la pareja, bajo la idea de la omnipotencia del amor (Ruiz Repullo, 2016). Esto se ha considerado también propio de personas que tienen poca o ninguna experiencia previa en relaciones románticas, lo que dificulta distinguir las conductas inapropiadas en este contexto (Carrascosa *et al.*, 2023; Cava *et al.*, 2020). Asimismo, están implicados otros factores de riesgo como son la presencia de estereotipos y roles de género convencionales que implica la natural dominación masculina y la justificación de los celos especialmente en las mujeres (Bisquert-Bover *et al.*, 2019; Pastor *et al.*, 2018), estimulando

a estas a mantener conductas pasivas de obediencia y a aceptar las exigencias masculinas. En el caso de los hombres, se da también una mayor tolerancia y justificación de la violencia junto con baja autoestima e interiorización del rol del estrés de género masculino, (Carrascosa *et al.*, 2023; Merino *et al.*, 2021), que les llevaría a tratar de compensar a través de la violencia sus carencias en seguridad y aceptación personal.

Finalmente, es importante destacar que esta revisión presenta ciertas limitaciones a la hora de establecer relaciones entre los hallazgos de los estudios. La consideración de la duración de la etapa adolescente no es homogénea en las distintas investigaciones, lo que pone de relieve la falta de acuerdo en la academia al respecto y dificulta la comparativa de resultados. Tampoco existe unanimidad sobre lo que consideran “relación romántica”, generando posibles ambigüedades al respecto. Asimismo, la no utilización de instrumentos similares de análisis, a partir también de diversas variables a estudiar, impide relacionar los hallazgos más allá de la tipología de violencia y su prevalencia.

## 5. Conclusiones

Esta revisión sistemática de los estudios sobre violencia de pareja entre adolescentes ha puesto de manifiesto la mayor prevalencia de la violencia psicológica, incluyendo la emocional y verbal, no siempre siendo percibida con claridad por sus víctimas y victimarios, lo que puede conllevar la asunción de estos comportamientos como parte consustancial de las relaciones de pareja. Algunos de los factores de riesgo más relevantes tienen que ver con la percepción errónea de las relaciones románticas, estimulada por las creencias en los mitos del amor romántico y la aceptación de roles de género convencionales, así como la justificación de la agresión como forma de resolver conflictos. También es destacable en esta revisión la presencia de bidireccionalidad en la violencia, desdibujando más los perfiles clásicos de víctima y victimario en la violencia de pareja y alejándose de cómo se produce esta violencia en las relaciones de pareja adultas.

Es importante seguir profundizando en las dinámicas de violencia de pareja en la adolescencia para poder diseñar políticas para atender esta problemática que permitan la detección precoz de estas conductas y la concienciación de la necesidad de establecer relaciones sanas e igualitarias.

## 6. Referencias

- Abiétar, D. G., Sánchez-Martínez, F., Juárez, O., Trujillo-Alemán, S., Forcadell-Díez, L., Vives-Cases, C., Sanz-Barbero, B., Pérez-Martínez, V., López, M. J., Davó-Blanes, M. C. y Pérez, G. (2023). The effect of social capital in intimate partner violence in adolescents from intersectionality perspective. *Journal of Feminist, Gender and Women Studies*, 14, 16-38. <https://doi.org/10.15366/jfgws2023.14.002>
- Arrimada, M. (2022). *Estrés por discrepancia masculina: qué es y cómo afecta a los hombres*. Recuperado el 13 de abril de 2024 de <https://psicologiymente.com/estres>
- Bascón, M., Saavedra, J. y Arias, S. (2013). Conflictos y violencia de género en la adolescencia. Análisis de estrategias discursivas y recursos para la coeducación. *Revista de currículum y formación del profesorado*, 17(1), 290-307.

- Bennett, D. C., Guran, E. L., Ramos, M. C. y Margolin, G. (2011) College students' electronic victimization in friendships and dating relationships: anticipated distress and associations with risky behaviors. *Violence and Victims*, 26(4), 410-29. <http://doi.org/10.1891/0886-6708.26.4.410>
- Bisquert-Bover, M., Giménez-García, C., Gil-Juliá, B., Martínez-Gómez, N. y Gil-Llario, M.D. (2019). Mitos del amor romántico y autoestima en adolescentes. *International Journal of Developmental and Educational Psychology*, 5(1), 507-518. <https://doi.org/10.17060/ijodaep.2019.n1.v5.1633>
- Bonache, H., Ramírez-Santana, G. y González-Méndez, R. (2016). Conflict resolution styles and teen dating violence. *International Journal of Clinical and Health Psychology*, 16, 276-286. <http://dx.doi.org/10.1016/j.ijchp.2016.03.003>
- Borrajo, E. y Gámez-Guadix, M. (2016). Abuso “online” en el noviazgo: relación con depresión, ansiedad y ajuste diádico. *Psicología Conductual*, 24(2), 221-235. <http://hdl.handle.net/10486/679217>
- Borrajo, E., Gámez-Guadix, M. y Calvete, E. (2015). Cyber dating abuse: prevalence, context, and relationship with offline dating aggression. *Psychological Reports*, 116(2), 565-585. <https://doi.org/10.2466/21.16.PR0.116k22w4>
- Caballero Cala, V. y Guisado Álvarez, D. M. (2021). ¿Influyen los valores hacia la pareja sobre la violencia sufrida en el noviazgo adolescente?. *Diversitas*, 17(1). <https://doi.org/10.15332/22563067.6533>
- Cala, V. C. y Martínez Gil, M. C. (2022). Ciberviolencia en la pareja adolescente: análisis transcultural y de género en centros de secundaria. *Bordón. Revista De Pedagogía*, 74(2), 11-30. <https://doi.org/10.13042/Bordon.2022.91342>
- Carrascosa, L., Cava, M. J. y Buelga, S. (2018). Perfil psicosocial de adolescentes españoles agresores y víctimas de violencia de pareja. *Universitas Psychologica*, 17(3), 1-10. <https://doi.org/10.11144/Javeriana.upsy17-3.ppaе>
- Carrascosa, L., Ortega-Barón, J., Cava, M. J. y Buelga, S. (2023). Análisis de los diferentes roles de violencia de pareja en la victimización y agresión entre iguales. *Behavioral psychology*, 31(3), 579-595. <https://doi.org/10.51668/bp.8323308s>
- Cava, M. J., Buelga, S. y Carrascosa, L. (2015). Violencia física y psicológica ejercida en parejas adolescentes: relación con el autoconcepto y la violencia entre iguales. *Revista internacional de psicología clínica y de la salud*, 23(3), 429-446.
- Cava, M. J., Buelga, S. y Tomás, I. (2021). Peer victimization and dating violence victimization: the mediating role of loneliness, depressed mood, and life satisfaction. *Journal of Interpersonal Violence*, 36(5-6), 2677-2702. <https://doi.org/10.1177/0886260518760013>
- Cava, M. J., Tomás, I., Buelga, S. y Carrascosa, L. (2020). Loneliness, Depressive Mood and Cyberbullying Victimization in Adolescent Victims of Cyber Dating Violence. *International Journal Environmental Research Public Health*, 17. <https://doi.org/10.3390/ijerph17124269>

- Centers for Disease Control and Prevention. (2012). Understanding teen dating violence: Fact sheet. U.S. Department of Health & Human Services. <http://www.cdc.gov/violenceprevention/pdf/teendatingviolence2012-a.pdf>
- Chase, K. A., Treboux, D. y O'Leary, K. D. (2002). Characteristics of high-risk adolescents' dating violence. *Journal of Interpersonal Violence*, 17, 33-49. <http://dx.doi.org/10.1177/0886260502017001003>
- Cuadrado, I., Fernández-Antelo, I. y Martín-Mora, G. (2020a). Moral Disengagement as a Moderating Factor in the Relationship between the Perception of Dating Violence and Victimization. *International Journal Environmental Research Public Health*, 17. <https://doi.org/10.3390/ijerph17145164>
- Cuadrado, I., Fernández-Antelo, I. y Martín-Mora, G. (2020b). Search for the Profile of the Victim of Adolescent Dating Violence: An Intersection of Cognitive, Emotional, and Behavioral Variables. *International Journal Environmental Research Public Health*, 17. <https://doi.org/10.3390/ijerph17218004>
- Cuadrado, I., Marín-Mora, G. y Fernández, I. (2021). Association of Addictive Substance Use with Polyvictimization and Acceptance of Violence in Adolescent Couples. *International Journal Environmental Research Public Health*, 18. <https://doi.org/10.3390/ijerph18158107>
- Del Moral, G., Franco, C., Cenizo, M., Canestrari, C., Suárez-Relinque, C., Muzi, M. y Fermani, A. (2020). Myth Acceptance Regarding Male-To-Female Intimate Partner Violence amongst Spanish Adolescents and Emerging Adults. *International Journal of Environmental Research and Public Health*, 17 <https://doi.org/10.3390/ijerph17218145>
- Díaz-Aguado, M. J. y Martínez, R. (2015). Types of adolescent male dating violence against women, self-esteem, and justification of dominance and aggression. *Journal of Interpersonal Violence*, 30(15), 2636-2658. <https://doi.org/10.1177/0886260514553631>
- Díaz-Aguado, M. J., Martínez-Arias, R. y Falcón, L. (2022). Typology of Victimization against Women on Adolescent Girls in Three Contexts: Dating Offline, Dating Online, and Sexual Harassment Online. *International Journal Environmental Research Public Health*, 19. <https://doi.org/10.3390/ijerph191811774>
- Díaz-Aguado, M. J., y Martínez-Arias, R. (2022). Types of Male Adolescent Violence Against Women in Three Contexts: Dating Violence Offline, Dating Violence Online, and Sexual Harassment Online Outside a Relationship. *Frontiers in Psychology*, 13. <https://doi.org/10.3389/fpsyg.2022.850897>
- Dosil-Santamaria, M., Jaureguizar, J. y Bernaras, E. (2022). Dating Violence in Adolescence: Comparison between Scholars and Adolescents in Residential Care. *Sexes*, 3, 49-58. <https://doi.org/10.3390/sexes3010004>
- Dosil, M., Jaureguizar, J., Bernaras, E. y Burges, J. (2020). Teen Dating Violence, Sexism, and Resilience: A Multivariate Analysis. *International Journal Environmental Research Public Health*, 17. <https://doi.org/10.3390/ijerph17082652>

- Ehrensaft, M. K., Cohen, P., Brown, J., Smailes, E., Chen, H. y Johnson, J. G. (2003). Intergenerational transmission of partner violence: A 20-year prospective study. *Journal of Consulting and Clinical Psychology*, 71, 741-753. <http://dx.doi.org/10.1037/0022-006X.71.4.741>
- Eshelman, L. y Levendosky, A. (2012). Dating violence: Mental health consequences based on type of abuse. *Violence and Victims*, 27(2), 215-228. <https://doi.org/10.1891/0886-6708.27.2.215>
- Esparza-Martínez, M. J., García-García, M. I., Llor-Zaragoza, L., Ruiz, J. A. y Jiménez, J. A. (2019). Violencia en la pareja adolescente: diferencias de sexo en función de las variables predictoras. *Revista Argentina de Clínica Psicológica*, 28(5), 937-944. <https://doi.org/10.24205/03276716.2019.1138>
- Espino, E., Ortega-Rivera, J., Ojeda, M., Sánchez-Jiménez, V. y Del Rey, R. (2022). Violence among adolescents: A study of overlapping of bullying, cyberbullying, sexual harassment, dating violence and cyberdating violence. *Child abuse & Neglect*, 134. <https://doi.org/10.1016/j.chiabu.2022.105921>
- Exner-Cortens, D., Eckenrode, J. y Rothman, E. (2013). Longitudinal associations between teen dating violence victimization and adverse health outcomes. *Pediatrics*, 131, 71-78.
- Fernández-Fuertes, A. A. y Fuertes, A. (2010). Physical and psychological aggression in dating relationships of Spanish adolescents: motives and consequences. *Child Abuse & Neglect*, 34, 183-191.
- Fernández-González, L., O'Leary, K.D. y Muñoz-Rivas, M. J. (2014). Age-related changes in dating aggression in spanish high school students. *Journal of Interpersonal violence*, 29(6), 1132-1152. <https://doi.org/10.1177/0886260513506057>
- Fernández-González, L., Calvete, E. y Orue, I. (2017). The Acceptance of Dating Violence scale (ADV): Psychometric properties of the Spanish versión. *Psicothema*, 29(2), 241-246. <https://doi.org/10.7334/psicothema2016.229>
- Fernández-Gonzalez, L., Calvete, E. y Orue, I. (2020). Adolescent dating violence stability and mutuality: a 4-year longitudinal study. *Journal of Interpersonal Violence*, 35(9-10), 2012-2032. <https://doi.org/10.1177/0886260517699953>
- Flynn, A. y Graham, K. (2010). "Why did it happen?" A review and conceptual framework for research on perpetrators and victims explanations for intimate partner violence. *Aggression and Violent Behavior*, 15, 239-251.
- Fundación ANAR (2018). *Informe violencia de género: en niños, niñas y adolescentes*. Teléfono ANAR 2018. <https://bienestaryproteccióninfantil/informeanual2018ANAR>
- Fundación ANAR (2021). *La violencia de género*. Teléfono/chat ANAR. Informe anual 2021. <https://www.anar.org/informe2021>
- Gabarda, C., Cuevas, N., Martí, A., Rodríguez, A. y Agustí, A. I. (2021). Ciberacoso y ciberviolencia de pareja: ¿Fenómenos relacionados? *Psicología Conductual*, 29(3), 597-610 <https://doi.org/10.51668/bp.8321305s>



- González, R. y Santana, J. D. (2001). La violencia en parejas jóvenes. *Psicothema*, 13, 127-131.
- González-Ortega, I., Echeburúa, E. y Corral, P. (2008). Variables significativas en las relaciones violentas en parejas jóvenes: una revisión. *Behavioral Psychology/Psicología Conductual*, 16, 207-225.
- Guerra-Marmolejo, C., Fernández-Fernández, E., González-Cano-Caballero, M., García-Gámez, M., Del Río, F. J. y Fernández-Ordóñez, E. (2021). Factors Related to Gender Violence and Sex Education in Adolescents: A Cross-Sectional Study. *International Journal Environmental Research Public Health*, 18. <https://doi.org/10.3390/ijerph18115836>
- Hernández, B. y Doménech, I. (2017). Violencia de género y jóvenes: incomprensible pero real. *Revista del Centro Reina Sofía sobre Adolescencia y Juventud*, 6, 48-61.
- Herreros, C. (2023). Los mitos del amor romántico a la violencia de género, comprender para actuar. *Comunitaria: Revista Internacional de trabajo social y ciencias sociales*, 25, 111-120. <https://doi.org/10.5944/comunitania.25.6>
- Holmes, K. y Sher, L. (2013). Dating violence and suicidal behavior in adolescents. *International Journal of Adolescent Medicine and Health*, 25, 257-261.
- Jouriles, E. N., Garrido, E., Rosenfield, D. y McDonald, R. (2009). Experiences of psychological and physical aggression in adolescent romantic relationships: links to psychological distress. *Child Abuse & Neglect*, 33, 451-460.
- Leen, E., Sorbring, E., Mawer, M., Holdsworth, E., Helsing, B. y Bowen, E. (2013). Prevalence, dynamic risk factors and the efficacy of primary interventions for adolescent dating violence: an international review. *Aggression and Violent Behavior*, 18, 159-174.
- Luzón, J. M., Ramos, E., Recio, P. y De La Peña, E. M (2011). *Factores de riesgo y de protección en la prevención contra la violencia de género en la pareja*. Instituto Andaluz de la Mujer. <https://www.juntadeandalucia.es/iam/catalogo/doc/iam/2011/143337353.pdf>
- Madrona-Bonastre, R., Sanz-Barbero, B., Pérez-Martínez, V., Abiétar, D. G., Sánchez-Martínez, F., Forcadell-Díez, L., Pérez, G. y Vives-Cases, C. (2022). Sexismo y violencia de pareja en adolescentes. *Gaceta Sanitaria*, 37. <https://doi.org/10.1016/j.gaceta.2022.02.007>
- Martín-Salvador, A., Saddiki-Mimoun, K., Pérez-Morente, M. Á., Álvarez-Serrano, M. A., Gázquez-López, M., Martínez-García, E. y Fernández-Gómez, E. (2020). Dating Violence: Idealization of Love and Romantic Myths in Spanish Adolescents. *International Journal Environmental Research Public Health*, 18. <https://doi.org/10.3390/ijerph18105296>
- Martínez Dorado, A., García Dauder, S. y Velasco Furlong, L. (2018). Análisis de situaciones y perfiles de riesgo respecto al sexismo y la violencia de género en los adolescentes españoles. *Electronic Journal of Research in Educational Psychology*, 16(46), 703-715. <https://doi.org/10.25115/ejrep.v16i46.2242>
- Mendoza, L., Gallardo, R., Castillo, D., Castrillo, T., Zamora, A. y Montes, F. (2019). Causas y consecuencias de la violencia en el noviazgo: una mirada de los jóvenes universitarios de la ciudad de Tarija, Bolivia. *Ajayu*, 17(2), 283-316.

- Merino, E., Díaz-Aguado, M.J., Falcón, L. y Martínez-Arias, R. (2021). Masculine Gender Role Stress as a Mediator of the Relationship Between Justification of Dominance and Aggression and Male Adolescent Dating Violence Against Women. *Psicothema*, 33(2), 206-213. <https://doi.org/10.7334/psicothema2020.275>
- Muñiz-Rivas, M., Callejas-Jerónimo, J. E. y Povedano- Díaz, A. (2020). La Dependencia a las Redes Sociales Virtuales y el Clima Escolar en la Violencia de Pareja en la Adolescencia, *International Journal of Sociology of Education*, 9(2), 213-233. <http://doi.org/10.17583/rise.2020.5203>
- Muñiz-Rivas, M. y Monreal-Gimeno, M. C. (2017). Violencia de pareja virtual y ajuste psico-social en la adolescencia desde la perspectiva de género. *International Journal of Developmental and Educational Psychology*, 2(1), 115-124. <https://doi.org/10.17060/ijodaep.2017.n1.v2.924>
- Muñiz-Rivas, M., Suárez-Relique, C., Estévez, E. y Povedano-Díaz, A. (2023). Victims of dating violence in adolescence: the role of problematic use of social networks sites, loneliness, and family climate. *Annals of psychology*, 39(1), 127-136. <https://doi.org/10.6018/analesps.499301>
- Muñiz-Rivas, M., Vera, M. y Povedano-Díaz, A. (2019). Parental style, dating violence and gender. *International Journal Environmental Research Public Health*, 16. <https://doi.org/10.3390/ijerph16152722>
- Muñoz-Rivas, M. J., Graña, J. L., O'Leary, K. D. y González, M. P. (2007). Aggression in adolescent dating relationships: prevalence, justification, and health consequences. *Journal of Adolescent Health*, 40, 298-304.
- Nardi-Rodríguez, A., Pastor-Mira, M. A., López-Roig, S. y Ferrer-Pérez, V. A. (2017). What are the most representative warning signs of intimate partner violence against adolescent girls?. *Anales de psicología*, 33(2), 376-382. <http://dx.doi.org/10.6018/analesps.33.2.256971>
- Organización Mundial de la salud (s.f.). *Salud del adolescente*. Recuperado el 20 de febrero de 2024 de <https://www.who.int/es/health-topics/>
- Ortuño-Sierra, J., Marugán Garrido, N., Gutiérrez García, A., Ciarreta López, A. y Camara-Pastor, T. (2023). Measuring Violence Behaviours in the Context of Romantic Relationships during Adolescence: New Evidence about the Modified Conflict Tactics Scale. *Children*, 10(2). <https://doi.org/10.3390/children10020297>
- Özcan, N. K., Günaydin, S. y Çitil, E. T. (2016). Domestic Violence Against Women in Turkey: A Systematic Review and Meta Analysis. *Archives of Psychiatric Nursing*, 30, 620-629. <http://dx.doi.org/10.1016/j.apnu.2016.04.013>
- Page, M.J., McKenzie, J. E., Bossuyt, P.M., Boutron, I., Hoffmann, T.C., Mulrow, C. D., Shamseer, L., Tetzlaff, J. M., Akl, E.A., Brennan, S. E., Chou, R., Glanville, J., Grimshaw, J. M., Hróbjartsson, A., Lalu, M. M., Li, T., Loder, E. W., Mayo-Wilson, E., McDonald, S., McGuinness, L. A., Stewart, L. A., Thomas, J., Tricco, A. C., Welch, V. A., Whiting, P. y Moher, D. (2021). Declaración PRISMA 2020: una guía actualizada para la publicación de revisiones sistemáticas. *Revista Española de Cardiología*, 74 (9), 790-799. <https://doi.org/10.1016/j.recesp.2021.06.06>

- Pastor, M. M., Ballesteros, C., Seva, A. M. y Pina-Roche, F. (2018). Conocimientos, actitudes y prácticas de adolescentes españoles sobre la violencia de pareja. *Revista de género e igualdad*, 1, 145-158. <http://dx.doi.org/10.6018/iQual.301161>
- Pérez-Castejón, M., Félix-Peral, C. y Jiménez-Ruiz, I. (2021). Percepción de la violencia durante las relaciones de pareja en población adolescente. *Metas Enferm*, 24(4), 15-22. <https://doi.org/10.35667/MetasEnf.2021.24.1003081747>
- Pina-Roche, F., Seva, A. M., Pastor, M. M., y Ballesteros, C. (2016). La violencia entre adolescentes como mecanismo de control en el aula y en el noviazgo. *Nure Investigación*, 13(82).
- Piquer Barrachina, B., Castro Calvo, J. y Giménez García, C. (2017). Violencia de parejas jóvenes a través de internet. *Agora de Salud*, 4, 293-301. <http://dx.doi.org/10.6035/AgoraSalut.2017.4.31>
- Reed, L. A., Tolman, R. M. y Ward, L. M. (2017). Gender matters: experiences and consequences of digital dating abuse victimization in adolescent dating relationships. *Journal of Adolescence*, 59, 79-89. <http://dx.doi.org/10.1016/j.adolescence.2017.05.015>
- Rivas-Rivero, E., Checa-Romero, M. y Viuda-Serrano, A. (2022). Factores relacionados con las creencias distorsionadas sobre las mujeres y la violencia en estudiantes de educación secundaria. *Revista de Educación*, 395, 363-389. <https://doi.org/10.4438/1988-592X-RE-2022-395-517>
- Rodicio-García, M. L. y Penado, M. (Junio de 2017). *Educación para la convivencia a partir de los datos de violencia cometida entre adolescentes dentro de la relación de pareja*. Actas XVIII Congreso Internacional de Investigación Educativa Interdisciplinaria y transferencia.
- Rodríguez-Domínguez, C., Durán, M. y Martínez-Pecino, R. (2018). Ciberagresores en el noviazgo adolescente y su relación con la violencia psicológica, el sexismo y los celos. *Health and Addictions*, 18(1), 17-27. <https://doi.org/10.21134/haaj.v18i1.329>
- Rodríguez-Sola, D. y Soriano-Ayala, E. (2022). Violencia en las parejas adolescentes. Implicaciones del sexismo y la religión. *Interdisciplinaria*, 39(1), 41-56. <https://doi.org/10.16888/interd.2022.39.1.3>
- Romero-Abrio, A., Villarreal-González, M. E., Callejas-Jerónimo, J. E., Sánchez-Sosa, J. C. y Musitu G. (2019). La violencia relacional en la adolescencia: un análisis psicosocial. *Psicología y Salud*, 29(1), 103-113.
- Rubio-Garay, F., Carrasco, M. A., Amor, P. J. y López-González, M. A. (2015). Factores asociados a la violencia en el noviazgo entre adolescentes: una revisión crítica. *Anuario de Psicología Jurídica*, 25, 47-56. <https://doi.org/10.1016/j.apj.2015.01.001>
- Rubio-Garay, F., López-González, M. A., Saúl L. A. y Sánchez-Elvira, A. (2012). Direccionalidad y expresión de la violencia en las relaciones de noviazgo de los jóvenes. *Acción psicológica*, 9(1), 61-70. <https://doi.org/10.5944/ap.9.1.437>
- Rubio-Guzman, E. M. y Urra-Canales, M. (2024). Análisis crítico de la masculinidad agresiva y la feminidad protectora en adolescentes y jóvenes adultos. *Masculinities & Social Change*, 13(2), 100-129.

- Ruiz-Palomino, E., Ballester-Arnal, R., Giménez-García, C. y Gil-Llario, M. D. (2021). Influence of beliefs about romantic love on the justification of abusive behaviors among early adolescents. *Journal of Adolescence*, 92, 126-136. <https://doi.org/10.1016/j.adolescence.2021.09.001>
- Ruiz Repullo, C. (2016). *Voces tras los datos. Una mirada cualitativa a la violencia de género en adolescentes*. Instituto Andaluz de la Mujer.
- Sanmartín-Andújar, M., Vila-Farinas, A., Pérez-Ríos, M., Rey-Brandariz, J., Candal-Pedreira, C., Martín-Gisbert, L., Rial-Vázquez, J., Ruano-Ravina, A. y Varela-Lema, L. (2023). Percepción de violencia en el noviazgo entre los adolescentes. Estudio transversal. *Revista Española de Salud Pública*, 97, 1-11.
- Shorey, R. C., Temple, J. R., Febres, J., Brasfield, H., Sherman, A. E. y Stuart, G. L. (2012). The consequences of perpetrating psychological aggression in dating relationships: a descriptive investigation. *Journal of interpersonal violence*, 27, 2980-2998.
- Torres, A. (2016). *Los 11 tipos de violencia (y las distintas clases de agresión)*. Recuperado el 9 de marzo de 2024 de <https://psicologiamente.com>
- Valdivia-Salas, S., Jiménez, T.I., Lombas, A.S. y López-Crespo, G. (2021). School Violence towards Peers and Teen Dating Violence: The Mediating Role of Personal Distress. *International Journal Environmental Research Public Health*, 18. <https://doi.org/10.3390/ijerph18010310>
- Viejo, C. (2014). Violencia física en las relaciones sentimentales adolescentes: hacia la comprensión del fenómeno. *Infancia y Aprendizaje*, 37(4), 785-815. <https://doi.org/10.1080/02103702.2014.977110>
- Viejo, C., Leva, B., Paredes, J. y Ortega-Ruiz, R. (2020). Bullying and Psychological Dating Violence: The Relation Between two Aggressive Peer-Behaviours. *Psicothema*, 32(4), 533-540. <https://doi.org/10.7334/psicothema2019.223>

## CONTRIBUCIONES DE AUTORES/AS, FINANCIACIÓN Y AGRADECIMIENTOS

### Contribuciones de los/as autores/as:

- Cristina Pérez Vázquez: Desarrollo del estudio como parte de su trabajo de fin de grado en Trabajo Social.
- Eva M. Rubio Guzmán: Directora del trabajo (seguimiento y corrección).
- Ambas: Elaboración del artículo en todos sus apartados.

**Conceptualización:** Pérez Vázquez, Cristina; **Software:** Pérez Vázquez, Cristina **Validación:** Pérez Vázquez, Cristin; Rubio Guzmán, Eva M. **Análisis formal:** Pérez Vázquez, Cristina **Curación de datos:** Rubio Guzmán, Eva M; **Redacción-Preparación del borrador original:** Pérez Vázquez, Cristina; Rubio Guzmán, Eva M. **Redacción-Re- visión y Edición:** Pérez Vázquez, Cristina; Rubio Guzmán, Eva M. **Todos los/as autores/as han leído y aceptado la versión publicada del manuscrito:** Pérez Vázquez, Cristina; Rubio Guzmán, Eva M.

**Financiación:** Esta investigación no recibió financiamiento externo.

**AUTOR/ES:****Cristina Pérez Vázquez**

Universidad Pontificia Comillas, España.

Graduada en Criminología y Trabajo Social en la Universidad Pontificia Comillas (2019-2024), realización de prácticas formativas en el área sanitaria desde el trabajo social y ciberseguridad desde la criminología.

[c.perezv00@outlook.es](mailto:c.perezv00@outlook.es)

**Orcid ID:** <https://orcid.org/0009-0001-1691-5585>

**Eva María Rubio Guzmán**

Universidad Pontificia Comillas, España.

Trabajadora Social, Socióloga y Criminóloga, máster en intervención en violencia de género. Docente en la Universidad Pontificia Comillas en el grado en Trabajo Social y doble grado en Criminología y Trabajo Social. Actividad investigadora centrada en temas de exclusión y problemas sociales, con la aplicación de la perspectiva de género.

[erubio@comillas.edu](mailto:erubio@comillas.edu)

**Índice H:**

**Orcid ID:** <https://orcid.org/0000-0003-0547-6879>

**Scopus ID:** <https://www.scopus.com/authid/detail.uri?authorId=57219487954>

**Google Scholar:** <https://scholar.google.es/citations?user=wFGovSUAAA&hl=es>

**ResearchGate:** <https://www.researchgate.net/profile/Eva-Rubio-Guzman>