

Artículo de Investigación

Arquitectura moderna para la Semana Internacional de Cine de Autor de Benalmádena: el Hotel Alay

Modern Architecture for the International Week of Auteur Cinema in Benalmádena: the Alay Hotel

María Ángeles Merino Gómez: Universidad de Málaga, España.

magatay@uma.es

Alberto E. García-Moreno¹: Universidad de Málaga, España.

algamor@uma.es

F. Javier Boned Purkiss: Universidad de Málaga, España.

fjboned@uma.es

Fecha de Recepción: 30/05/2024

Fecha de Aceptación: 14/09/2024

Fecha de Publicación: 13/02/2025

Cómo citar el artículo:

Merino Gómez, M. A., García-Moreno, A. E. y Boned Purkiss, F. J. (2025). Arquitectura moderna para la Semana Internacional de Cine de Autor de Benalmádena: el Hotel Alay [Modern Architecture for the International Week of Auteur Cinema in Benalmádena: the Alay Hotel]. *European Public & Social Innovation Review*, 10, 1-21. <https://doi.org/10.31637/epsir-2025-1467>

Resumen:

Introducción: Esta investigación explora la relación entre modernidad arquitectónica y cine experimental mediante el análisis de la sede de las dos primeras ediciones de la Semana Internacional de Cine de Autor de Benalmádena (SICAB, 1969-70), el Hotel Alay.

Metodología: A través del estudio de los fondos documentales de las colecciones de Julio Diamante (cineasta) y Manuel Jaén Albaitero (arquitecto), donados a la Universidad de Málaga, se indaga en la conexión entre la arquitectura turística singular proyectada en la Costa del Sol en los años sesenta del pasado siglo y su capacidad para representar valores culturales de vanguardia. **Resultados y Discusión:** La arquitectura turística en la Costa del Sol se erigió como portavoz de una nueva modernidad arquitectónica, que trascendía los estereotipos españoles, conectaba con el carácter internacional, más allá de vinculaciones geográficas o culturales, y era capaz de ser reconocida como espacio innovador. **Conclusiones:** La

¹ Autor Correspondiente: Alberto E. García-Moreno. Universidad de Málaga (España).

modernidad que suponía este tipo de cine de autor, su audaz temática y su avanzada narrativa desde lo audiovisual, encontraba así acomodo y difusión en el seno de una versatilidad espacial enraizada en la modernidad arquitectónica.

Palabras clave: arquitectura turística; Costa del Sol; SICAB; cine experimental; Hotel Alay; Julio Diamante; Manuel Jaén Albaitero; Benalmádena.

Abstract:

Introduction: This research explores the relationship between architectural modernity and experimental cinema through the analysis of the venue for the first two editions of the International Week of Auteur Cinema in Benalmádena (SICAB, 1969-70), the Hotel Alay.

Methodology: By analyzing the documentary collections of Julio Diamante (filmmaker) and Manuel Jaén Albaitero (architect), donated to the University of Malaga, the connection between the unique tourist architecture designed on the Costa del Sol in the 1960s and its ability to represent avant-garde cultural values is investigated. **Results and Discussion:** The tourist architecture on the Costa del Sol emerged as a spokesperson for a new architectural modernity, transcending Spanish stereotypes, connecting with an international character beyond geographical or cultural ties, and being recognized as an innovative space.

Conclusions: The modernity embodied by this type of auteur cinema, with its bold themes and advanced narrative from an audiovisual perspective, thus found accommodation and dissemination within a spatial versatility rooted in architectural modernity.

Keywords: tourist architecture; Costa del Sol; SICAB; experimental cinema; Alay Hotel; Julio Diamante; Manuel Jaén Albaitero; Benalmádena.

1. Introducción

En julio de 1959 se aprueba el Plan de Estabilización español, que puso las bases para el desarrollo económico a partir de los años sesenta del pasado siglo XX (Sardá Dexeus, 1960; González González, 1979; Viñas *et al.*, 1979; Muns, 1986; Fuentes Quintana, 1984; 2008; entre otra abundante literatura publicada). Este hecho supuso en España un momento de apertura cultural, que permitió la progresiva aparición de una modernidad arquitectónica que difería, en cierta medida, de los cánones racionalistas internacionales pero que, sin embargo, propuso una producción variada con ciertos rasgos eclécticos, pero de gran honestidad constructiva y arquitectónica.

Uno de estos ejemplos arquitectónicos, en el contexto turístico de la Costa del Sol, fue el Hotel Alay en Benalmádena (España), un hito significativo en la arquitectura española diseñado por Manuel Jaén Albaitero en 1962, que combinaba elementos tradicionales como el ladrillo visto, con un enfoque moderno que incorporaba acero y vidrio, reflejando la influencia de Antonio Bonet Castellana en su estética. Reconocido como el primer hotel de congresos, el Hotel Alay no solo destacó por su diseño y funcionalidad, sino que también se convirtió en un atractivo centro para eventos importantes como la Semana Internacional de Cine de Autor de Benalmádena (SICAB), que celebró sus primeras ediciones allí en 1969 y 1970.

El festival, impulsado por su éxito inicial, se trasladó en su tercera edición al Palacio de Congresos de la Costa del Sol en Torremolinos, inaugurado en 1970, y diseñado por Rafael de la Hoz Arderius y Gerardo Olivares James. Igualmente, este moderno edificio destacaba por su diseño brutalista, con un patio circular central y una disposición de volúmenes ciegos que creaban una impresión de levitación sobre el terreno.

Tanto el Hotel Alay como el Palacio de Congresos de Torremolinos fueron fundamentales para el desarrollo de la SICAB, un festival que marcó un punto de inflexión en la promoción del cine culturalmente significativo en España, conocido hoy como cine independiente o de autor. La arquitectura innovadora de ambos edificios no solo proporcionó un marco físico y espacial para estos eventos, sino que también influyó en los valores culturales, sociales y políticos que se asociaron con ellos.

Esta investigación explora cómo la modernidad arquitectónica –especialmente la del Hotel Alay, como sede fundacional– no sólo fue elegida para albergar una iniciativa cinematográfica única, sino cómo su imagen urbana y espacial ayudó a definir y amplificar los valores asociados con estos eventos culturales y artísticos.

2. Proceso metodológico a través de los legados arquitectónicos y cinematográficos de la Costa del Sol

El análisis que se propone en la presente investigación apenas incluye los primeros pasos de un proceso metodológico recién iniciado y que tiene como fuentes primordiales dos grandes colecciones donadas recientemente a la Universidad de Málaga.

Por un lado, la biblioteca personal y archivo bibliográfico y documental del cineasta gaditano Julio Diamante, cuyo acto oficial de donación tuvo lugar en el Rectorado de la Universidad de Málaga el 8 de julio de 2019. Esta donación contiene un fondo muy heterogéneo, especializado sobre todo en el ámbito cinematográfico, que incluye una extensa biblioteca compuesta no solo por su propia obra publicada, sino por una extensa bibliografía de autores nacionales e internacionales, fondos documentales y audiovisuales propios y ajenos y, especialmente, documentación de la Semana de Cine de Autor de Benalmádena, de cuya dirección se hizo cargo a partir de su cuarta edición y hasta su extinción.

Por otro lado, el archivo profesional del arquitecto navarro Manuel Jaén Albaitero, compuesto por 175 proyectos de arquitectura que recogen su ejercicio como arquitecto y dibujante desde 1956 hasta 2010 –entre ellos el proyecto del Conjunto Residencial Alay–, y que supone un valioso testimonio del desarrollo turístico de la Costa del Sol en los años sesenta, con una propuesta arquitectónica singular e innovadora, tanto en lo concerniente a tipologías –especialmente la del hotel turístico– como en complejidad espacial, funcional y material.

Estos dos fondos documentales están vinculados por una iniciativa innovadora que los conectó a finales de los años sesenta del siglo pasado: la Semana Internacional de Cine de Autor de Benalmádena y la elección de la sala de Congresos del Hotel Alay como sede de sus dos primeras ediciones (1969-70). En los siguientes epígrafes se detalla el contexto en el que esta vinculación se hace efectiva y la relación existente entre un evento de carácter experimental y vanguardista con las modernas expresiones arquitectónicas que se estaban proponiendo en la Costa del Sol en los años sesenta.

2.1. La Semana Internacional de Cine de Autor de Benalmádena

En la década de los sesenta del pasado siglo, España experimentó una época de significativos cambios económicos y sociales que, a su vez, abrieron la puerta a posibles transformaciones políticas. En Málaga, el crecimiento económico fue notablemente desigual; la Costa del Sol emergió como un destino turístico internacional, mientras que los sectores agrícola e industrial permanecieron atrasados (Bayón Mariné, 1999). Este auge turístico en la costa atrajo a la mayoría de la fuerza laboral, especialmente en construcción y turismo, provocando un éxodo

rural. Las consecuencias de este desequilibrio fueron desarraigo, disparidad económica y especulación urbanística, lo que se unía a la tensión en el ambiente político malagueño a finales de la década y la intensificación de los conflictos laborales exacerbados por el cierre de fábricas emblemáticas.

Sin embargo, y de manera paralela, una mayor tolerancia en las estructuras políticas del régimen autárquico en España permitió en Málaga el surgimiento de movimientos sociales y culturales, como el de la creación de la Universidad de Málaga y el surgimiento de círculos artísticos como el Ateneo, o de asociaciones culturales locales y eventos literarios y cinematográficos, como el Festival de la Canción de Málaga o la Semana Internacional de Cine de Autor de Benalmádena.

Esta última, la Semana Internacional de Cine de Autor de Benalmádena (SICAB), fue uno de los primeros eventos en España en destacar la dimensión cultural de este género cinematográfico, que podría entenderse como un cine de expresión personal del director.

Pese a la puesta en discusión del concepto de cine de autor en la actualidad, el significado y teorización de este género surgió en Europa, fundamentalmente en Francia, a mitad del siglo XX, como una nueva manera de valorar y expresar el cine (Gutiérrez, 2014), y pronto encontró acomodo en la mayor parte de países. En el seno de la revista francesa *Cahiers du Cinéma*, fundada en 1951, críticos y cineastas como Truffaut, Godard, Rohmer, Chabrol o Rivette contribuyeron a la defensa de la idea de que el director es el verdadero autor de una película. Desde la crítica al cine francés convencional de la época, se elogiaba a aquellos directores que imprimían su visión personal en sus películas y que encontraron soporte en la Nueva Ola Francesa *-Nouvelle Vague-*, movimiento cinematográfico francés de finales de los años cincuenta y principios de los sesenta que ejemplificó la teoría del autor (Truffaut, 1998; Chabrol, 2004; Baecque y Tesson, 2004; Thomson y Bordwell, 2010).

No es, sin embargo, hasta finales de los años sesenta, y en contextos muy concretos, como la Costa del Sol malagueña, cuando empiezan a poder proyectarse las primeras películas de este género en España. Al carácter estético de la obra cinematográfica, este cine incorporaba tendencias políticas, perspectivas sociales y técnicas cinematográficas vanguardistas. Es la SICAB la pionera en la difusión de este cine en España. Su primera edición se celebra en noviembre de 1969 bajo la dirección de Luis Mamerto López-Tapia, responsable de la Federación Nacional de Cineclubs, y gracias a la promoción y empeño del entonces alcalde de esta localidad malagueña, Enrique Bolín, cuyas excelentes relaciones con el Ministro de Información y Turismo, Manuel Fraga Iribarne, hicieron posible su puesta en marcha (Figura 1 y Tabla 1).

El evento podía suponer un elemento interesante para el plan de desarrollo de la costa andaluza y un impulso a la promoción turística de Benalmádena, en esos momentos relegada a un segundo plano por la imparable ebullición de la vecina Torremolinos, por lo que encontró apoyos no sólo desde el régimen franquista, sino en las principales empresas hoteleras de la zona, que actuaron como patrocinadores. Sin embargo, desde la primera edición, la vocación progresista y abierta de la programación que proponía el festival generó tensiones entre las autoridades del régimen, que se oponían a la libertad de expresión (Castillo Cerdán, 2000).

Figura 1.

Carteles de las dos primeras ediciones de la Semana Internacional de Cine de Autor de Benalmádena



Fuente: Archivo Histórico Provincial de Málaga (1969).

Tabla 1.

Avance de programa de la I Semana Internacional de Cine de Autor de Benalmádena (3-9 de noviembre de 1969)

	10:00 mañana	11:30 mañana	16:00 tarde	18:30 tarde	22:30 noche
3 lunes	"MOKHTAR" Sadok Ben Aïcha (Túnez)	Reseña del cine nuevo canadiense "CHANTAL IN VRAC" Jacques Leduc	Retrospectiva checa "DOS VIDAS" Věra Chytilová	"TIRO EN LA NUCA" Peter Bacso (Hungría)	"JUAN PEDRO EL DALLADOR" J. L. Gonzalvo (España)
4 martes	Retrospectiva checa "BARRICADA MUDA" Otakar Vávra		Muestra del cine nuevo africano "CABASCABO" "BODAS DE FUEGO" "CONCERTO PER UN EXIL"	"ROCKY ROAD TO DUBLIN" Peter Lennon (Irlanda)	"DOMINGO" Lordan Zafranović (Yugoslavia)
5 miércoles	Retrospectiva checa "EL REGRESO DEL HIJO"		"UNA VIDA ACCIDENTADA" Ante Peterlick (Yugoslavia)	"HET COMPROMISS" Philo Bregstein	"LUCIA" Humberto Solás (Cuba)

		<i>PRÓDIGO</i> Evald Schorm		(Holanda)		
6	jueves	Retrospectiva checa <i>"LA GUARIDA DEL LOBO"</i> Jirí Weis	<i>"TRANSPORT E AL PÀRAISO"</i> Zbynek Brynych (Checoslovaquia)	<i>"FAMILIARIDADES"</i> Felipe Cazals (Méjico)	<i>"LA HORA DE LOS NIÑOS"</i> Arturo Ripstein (Méjico)	<i>"LA MANZANA DE LA DISCORDIA"</i> Felipe Cazals (Méjico)
7	viernes	Retrospectiva checa <i>"LA EDAD DE CRISTO"</i> Juraj Jakubisko	<i>"EL CORAJE COTIDIANO"</i> Evald Schorm (Checoslovaquia)	Retrospectiva checa <i>"LOS INVITADOS A LA FIESTA"</i> Jan Nemec	<i>"POOR COW"</i> Keneth Loach (Inglaterra)	<i>"ISABEL"</i> Paul Almond (Canadá)
8	sábado	Muestra del cine "underground" de Alemania Occidental	Reseña del cine nuevo canadiense <i>"IL NE FAUT PAS MOURIR POUR ÇA"</i> Jean Pierre Lefebvre	FILM a designar	<i>"TRILOGY"</i> Frank Perry (U.S.A.)	FILM a designar
9	domingo	Reseña del cine nuevo canadiense <i>"JUSQU'AU COEUR"</i> Jean Pierre Lefebvre	Muestra del cine "underground" de Alemania Occidental <i>"DEUTSCHLAND DADA"</i> Helmut Herbst	<i>"PIERRE AT PAUL"</i> René Allio (Francia)	<i>"322"</i> Dusan Hanák (Checoslovaquia)	FILM a designar , de clausura, fuera de concurso FIN DE FIESTA y entrega de premios no oficiales

Fuente: Elaboración propia (2024) a partir del archivo consultado en el Archivo Histórico Provincial de Málaga² (1969).

Precisamente por esto, la SICAB se convirtió rápidamente en uno de los festivales más influyentes de su época y despertó gran interés tanto en la provincia de Málaga como fuera de ella, debido en gran parte a sus motivaciones y expresiones no sólo culturales, sino también sociales y políticas (Aragón Paniagua, 2009). En un contexto cinematográfico copado por las grandes distribuidoras americanas y por la censura del régimen, que prohibía las películas contrarias a sus valores políticos, morales o religiosos, el cine independiente programado en la SICAB generó no solo una enorme expectación entre el público malagueño, especialmente el más joven, sino que atrajo también a numerosos visitantes extranjeros presentes en la zona. La calidad de los contenidos del certamen lo hizo muy popular rápidamente, incluyendo obras

² El documento consultado es el programa completo del primer certamen de la Semana de Cine de Autor, que incluía fotografías y argumento de todas las películas seleccionadas, listado de los organizadores y promotores e introducción de Sebastián Souvirón (1969). Se encuentra en la Sección "Información y Turismo" y su signatura es 783/2.

de vanguardia cinematográfica, películas de arte y ensayo, cine de autor con gran audacia creativa y formal, y producciones de compromiso político y social de diversos países y tradiciones culturales (Archivo Histórico Provincial de Málaga, 2019) (Tabla 1).

Según palabras del propio López-Tapia:

la Semana nacía de una contradicción, no aparente sino real, entre su vocación cultural, progresista, contestataria, y un régimen político que impedía la libertad de expresión que disfrutaba el resto de los países europeos. Contó con un patrocinio económico de las grandes empresas turísticas de la zona, aun cuando no comulgaran con los planteamientos conceptuales citados y con el soporte organizativo y financiero del propio Ayuntamiento de Benalmádena, regido entonces por el alcalde más joven de España, arriesgado, emprendedor, intuitivo, pero lógicamente sometido a los Principios Fundamentales del Movimiento (Festival de Málaga, 2019, párr. 11).

Sin embargo, no exento de conflictos políticos constantes caracterizados por los inevitables enfrentamientos entre la libertad de selección de películas por parte de los organizadores y el entorno represivo, el festival decidió, tras su segunda edición, prescindir de López-Tapia (Lara García, 2014). Tras un periodo de transición en el que se hizo cargo de la dirección el renombrado crítico barcelonés José Luis Guarnier, el festival inaugura una nueva y definitiva etapa bajo la dirección de Julio Diamante, que se extendió, en un periodo especialmente productivo y destacado para el festival, hasta su extinción en el año 1989 (Diamante, 2007).

El SICAB incluía en sus programaciones películas que no era posible proyectar en cines comerciales debido a la censura, por lo que no solo se convirtió en uno de los eventos cinematográficos más importantes en España, sino que fue el germen de muchos otros certámenes que se mantienen con mayor o menor popularidad y continuidad en la provincia de Málaga, como el Fancine Málaga, la Semana de Cine Español de la Costa del Sol de Estepona, la Semana Internacional de Cine Fantástico y de Terror de Estepona, el Festival Internacional de Cortometrajes y Cine Alternativo de Benalmádena, la Bienal Internacional de Cine Científico de Ronda, el Festival Internacional de Cine Político de Ronda, el Festival de Cine Francés de Málaga o el Ciclo de Cine Italiano Contemporáneo Málaga (Caro Cancela, 2023).

Entre ellos, y de manera especialmente destacada, se encuentra el Festival de Cine de Málaga, que comenzó su andadura en 1998, con el objetivo de recuperar el espíritu y el prestigio de la desaparecida Semana de Cine de Autor de Benalmádena.

El objeto de estudio de esta investigación se centra precisamente en las dos primeras ediciones del SICAB, las dirigidas por Luis Mamerto López-Tapia, que tuvieron lugar en la sala de exposiciones y congresos del Hotel Alay de Benalmádena. Tras ellas, el festival se trasladó a la vecina localidad de Torremolinos, donde su recién estrenado Palacio de Congresos fue el encargado de albergar las sucesivas ediciones hasta su extinción. Con la vocación de llegar a la mayor audiencia posible, adicionalmente se organizaban proyecciones en Arroyo de la Miel, en varios cines de barrio de Málaga y en otras localidades de la provincia, así como en institutos de secundaria y la Universidad de Málaga.

2.2. La arquitectura moderna en España en los años cincuenta y sesenta

La superación del aislamiento cultural en España que había supuesto la posguerra se fue produciendo a lo largo de los años cincuenta, a través de la consolidación de una generación de arquitectos que se encargaron de desarrollar una modernidad arquitectónica caracterizada

por su diversidad, mostrando una cierta divergencia sobre lo que se había denominado el *Estilo Internacional*. Se ponían en duda algunos aspectos de la continuidad del racionalismo arquitectónico originario (Cortés, 2000).

Esta diversidad representó una manifestación más del clima que presidió la arquitectura durante los años cincuenta y sesenta, produciéndose, como ya había comentado el historiador Bruno Zevi,

un rebullir de opciones en el campo de la expresión. (...) Va a surgir un neo-racionalismo que acoge la fragmentación volumétrica, las disonancias proporcionales y muy a menudo una brutalista rudeza. Se desmembran y reagrupan los volúmenes, se funden las rampas y los pasos elevados, exaltando la imprevisibilidad de los efectos estéticos, destilando ya una línea metodológica del principio de la indeterminación. Este neo-racionalismo asimila en el edificio la multiplicidad dinámica temporalizada en la ciudad (1980, p. 392).

Podemos hablar, así, de una cierta singularidad arquitectónica, que, si bien convivía, en el caso de España, con la búsqueda de un lenguaje regionalista amparado en el compromiso con lo popular, se manifestaba simultáneamente con relativa libertad en propuestas que escapaban del funcionalismo más ortodoxo (Urrutia, 1997). Cuando España empieza a acoger esta modernidad dentro de sus fronteras, el *Estilo Internacional* se extendía ya como la pólvora por los cinco continentes, una extensión no exenta de crítica por parte de los arquitectos más innovadores del momento. Según Méndez Baiges (2017), esta situación, durante los años cincuenta y sesenta,

conducía al debate sobre racionalismo-organicismo (las propias revistas españolas se preguntaban si estábamos asistiendo al final del racionalismo), a la crisis de los CIAM, al despuntar del prestigio del empirismo nórdico, al nacimiento de propuestas como las que entrañaba el nuevo brutalismo, el metabolismo, las posturas experimentales de grupos como Archigram o la Internacional Situacionista, y la formulación de un "regionalismo crítico" procedente de diferentes geografías y que se postulaba como un recambio válido para estos tiempos de crisis (p. 189).

Parece claro que "la arquitectura española, en busca de la modernidad auténtica que se le había negado tras un largo periodo de autarquía, recorrió muchas sendas diversas, descubriendo la variedad y encontrando un eclecticismo que no buscaba" (Ruiz Cabrero, 2000, p. 195).

Los factores de calidad de esta arquitectura se basaban en una gran ética constructiva y una capacidad de los autores para resolver problemas arquitectónicos con profesionalidad y brillantez, como nos recordaba M^a Teresa Muñoz (1979):

los avances en el tratamiento de los materiales y los métodos constructivos, los ensayos tipológicos y, sobre todo, aquellos aspectos en los que la arquitectura se arriesgó más, llegando casi a tocar sus propios límites disciplinares, como los relativos a la introducción del espacio exterior y el dominio público en la construcción, están hoy dispuestos con todo derecho a reivindicar su papel dentro del panorama arquitectónico de nuestros días, y a guiar nuevas experiencias (p. 15).

2.3. Málaga y la arquitectura turística

Es difícil hablar de arquitectura moderna en Málaga. Probablemente esto sea debido a las pocas condiciones que se dieron para que ese concepto de modernidad arquitectónica se

manifestara claramente. Para ello habría que esperar a la llegada del turismo y al desarrollo de la Costa del Sol como destino turístico preferente, nacional e internacional. A partir de la aprobación de la primera ley de Turismo (1955), la actividad edificatoria en Málaga y su territorio tuvo un avance significativo.

A finales de los años cincuenta comienza efectivamente el despegue del turismo en Europa, iniciándose la llegada masiva de extranjeros a esta zona. La arquitectura, que ha de dar alojamiento a un gran número de personas venidas desde todos los países occidentales, se pone en marcha a través de un proceso ininterrumpido (Morales Folguera, 1982, p. 14).

Se ratifica así que, en Málaga, una vez asumida la escasez de expedientes realmente valiosos en lo que a la arquitectura racionalista (como paradigma de lo moderno) se refiere, se accederá a la modernidad arquitectónica de forma acelerada, a través de la heterogénea y diversa visión que supone la década de los años cincuenta y primeros sesenta. Esto se conseguirá a través de situaciones urbanas de todo tipo y de tipologías edificatorias concretas, como la hotelera, producidas por el fenómeno turístico, que proliferaron rápidamente (Boned, 2011). Esta modernidad irrumpirá con un carácter desordenado y desenfadado, desprejuiciado y heterogéneo, además de comercial.

Ahora bien, entre este desorden surgieron ejemplos de arquitectura dignos de destacar, debido a sus soluciones constructivas, espaciales y formales, a la búsqueda de resultados peculiares dentro de la producción masiva, y que presentaron incluso originales hallazgos, dotados de una personalidad especial. Como comenta Méndez Baiges,

algunos de estos ejemplos, se debieron a arquitectos de sólido prestigio nacional, procedentes de distintas generaciones, como Gutiérrez Soto, García de Paredes, Blanco Soler, Miguel Fisac, Antonio Lamela, Rafael de La Hoz y Gerardo Olivares, a quienes se añadieron otros nombres más prolíficos de una dimensión más local: Jáuregui Briaies, González Edo, Manuel Jaén Albaitero y Manuel Jaén de Zulueta, Luis Alfonso Pagán, José María Santos Rein, Enrique Atencia, Fernando Morilla, Antonio García Garrido, César Olano, Carlos Verdú, etc. y arquitectos extranjeros como Robert Mosher, Bernard Rudofsky, Peter Harnden y Lanfranco Bombelli. (...) Se podría decir que el estilo de la arquitectura de Málaga y la Costa del Sol procedió a menudo de un entrecruzamiento de una modernidad culta, la del Estilo Internacional, con una modernidad consumista y más desprejuiciada (2017, p. 190).

Muchos de estos diseños arquitectónicos también estaban relacionados con una cierta forma de vida, vacacional y veraniego, que contrastaba con las costumbres más arcaicas que presidieron el régimen autárquico anterior.

3. Modernidad arquitectónica como sede de experimentalidad cinematográfica

3.1. El hotel turístico como portavoz de la modernidad arquitectónica

La construcción hotelera en España, finalizando la década de los años cincuenta, apostó claramente por el funcionalismo y la modernidad.

Se evidencia –fundamentalmente a través de la Revista Nacional de Arquitectura editada en Madrid– que la arquitectura turística se adscribe en esta etapa a las tendencias internacionales del momento. Esto se hace patente además por la aparición de ejemplos españoles en catálogos europeos, junto a hoteles de reconocida calidad arquitectónica de otros países (Adams, 2019). Una modernidad entendida como una cierta sobriedad funcional en el exterior de los edificios, que contrastaba con un carácter lujoso en la decoración interior.

Esta modernidad de la arquitectura del hotel turístico supuso, a partir de los años sesenta, –tanto en la Costa del Sol como en otros lugares de la costa mediterránea española– la aparición de edificios de gran calidad, que suministraron de forma singular la energía necesaria para la activación de la industria del turismo, importantísima para el desarrollo económico y cultural del país. Unos edificios que, en comparación con la gran masa edificatoria propiciada por el desarrollo turístico, se mostraban como una arquitectura capaz de crear espacios diversos, de usos múltiples, de formas puras pero expresivas, rotundas, que se iban abriendo a la ciudad desde las plantas baja y primera. El arquitecto César Portela nos señala el grado de apertura y buen hacer de esta arquitectura, calificándola como

más flexible, más imaginativa, más viva y a la vez más respetuosa con el entorno, más afectuosa con el hombre; una arquitectura más reflexiva, (...) respondiendo a parámetros no exclusivamente métricos y económicos; una arquitectura más sencilla, cálida y atractiva, más estimulante y relajante a la vez; (...) que aprende de la modernidad pero sin apuntarse a las modas, sin caer en lo snob; (...) una arquitectura que construye espacios serenos, imaginativos, libres de ataduras restrictivas, limpios de gestos innecesarios; (...) una arquitectura que administra y dosifica los medios económicos y materiales de que dispone mediante el ejercicio de un riguroso oficio para resolver mejor los problemas sociales, espaciales y constructivos con lucidez, generosidad y acierto sin renunciar en ningún caso a la fantasía (...) hecha con materiales sencillos y con técnicas constructivas depuradas por el paso del tiempo pero sin renunciar a la investigación de nuevas soluciones, (...) fiel reflejo de una situación socioeconómica y de una estructura mental y emocional, pensada tanto en el usufructo colectivo como en la posesión privada, resultado de la capacidad creativa de los que la promueven, la construyen y la habitan (2002, pp. 12-13).

Así entendida, la arquitectura de determinados hoteles y de ciertos conjuntos residenciales muy singulares se iba a convertir en auténtica portavoz de esta nueva modernidad arquitectónica, formalizando una cierta voluntad globalizadora que buscaba escapar de los estereotipos españoles, aspirando a ofrecer un carácter internacional, desvinculándose en lo posible de excesivas vinculaciones geográficas o culturales (Loren, 2008).

Por citar algunos buenos ejemplos de esta etapa en Málaga y sus alrededores cabría resaltar el hotel Pez Espada (Juan Jáuregui Briales y Manuel Muñoz Monasterio, 1959); el conjunto La Nogalera (Antonio Lamela Martínez, 1963); el hotel Carihuela Palace (Manuel Jaén, 1960); el conjunto Eurosol (Rafael de la Hoz y Gerardo Olivares, 1963); la urbanización Playamar (Antonio Lamela, 1963); el Hotel Cervantes (Fernando Rodríguez y Ricardo Álvarez de Toledo, 1970); las Torres de la avenida de los Manantiales (Luis Alfonso Pagán, 1969) y el Palacio de Congresos y Exposiciones (Rafael de la Hoz y Gerardo Olivares, 1970). Como vemos, todas estas obras están ligadas al enclave turístico de Torremolinos, entonces todavía no segregado como municipio de la ciudad de Málaga (García-Moreno, 2017).

Este panorama se completa con los Apartamentos Skol (1963), en Marbella, y el Hotel Alay (1964), en Benalmádena, ambos de Manuel Jaén Albaiteiro (el segundo con Manuel Jaén Zulueta); con el Hotel Don Carlos, en Marbella (1964), de José María Santos Rein y Alberto López Palanco, y con el Hotel Don Pepe (1963), en Marbella, de Eleuterio Población Knappe.

Nos detendremos especialmente en las características del Hotel Alay, por dar inicio a una tipología edificatoria que optaría por la explotación del turismo basado en la celebración de Congresos, y que sería sede de las primeras ediciones de la Semana Internacional de Cine de Autor de Benalmádena, además de constituirse como el precedente del Palacio de Congresos de Torremolinos, de Rafael de la Hoz y Gerardo Olivares, edificio que inaugurará una nueva década y que se convertirá en futura sede de dicho festival.

3.2. El Hotel Alay

El Hotel Alay, situado en Benalmádena, es un testimonio inequívoco de la destreza de Manuel Jaén Albaiteiro (1913-1994) para combinar funcionalidad y estética. De entre todos los autores locales que volcaron su actividad en la provincia de Málaga, emerge con especial interés este destacado arquitecto y dibujante español (Camacho, 2017), que dejó una marca indeleble en el paisaje arquitectónico de la Costa del Sol. El contexto histórico y cultural en el que desarrolló su carrera centraría su estilo arquitectónico y marcaría la importancia de su legado en el marco de la arquitectura moderna española. Él fue un arquitecto formado en la Escuela Técnica Superior de Arquitectura de Madrid y expuesto, durante su trayectoria académica, a las obras de maestros como Le Corbusier y Mies van der Rohe, cuyos enfoques racionalistas dejaron una huella duradera en su estilo.

Su colaboración con Antonio Bonet Castellana en proyectos como el edificio de viviendas en el Barrio Ríos Rosas en Madrid o la Consejería de Economía y Hacienda de la Comunidad de Madrid; su cercanía con Jorge Oteiza, con quien compartió numerosas experiencias creativas, y su presencia en la fundación del Grupo Norte del GATEPAC –un influyente colectivo de arquitectos y artistas que promovía la modernización y la innovación en el campo de la arquitectura y el urbanismo en España– marcaron su estilo arquitectónico, que siempre buscó el equilibrio entre la estética y la funcionalidad, una atención meticulosa al detalle constructivo, una profunda sensibilidad hacia el entorno y una constante integración de innovaciones técnicas y materiales en sus proyectos.

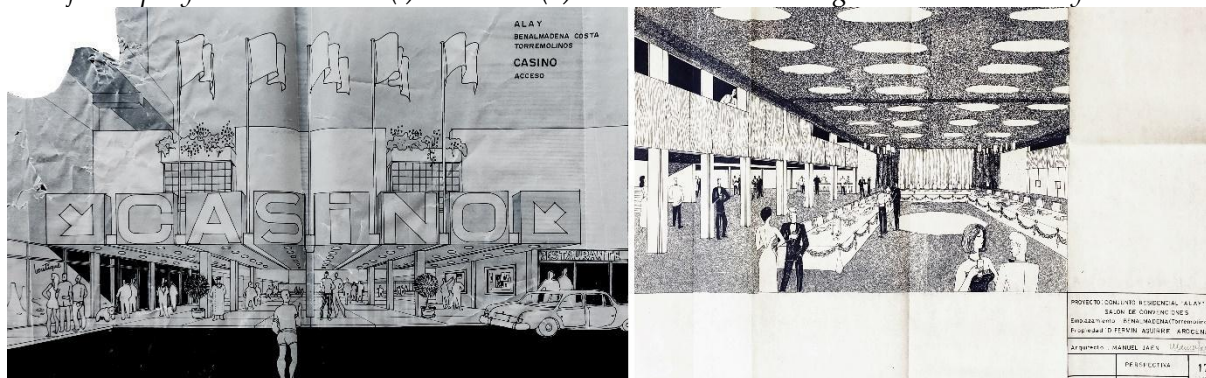
Entre sus obras más destacadas en el contexto turístico malagueño, el Hotel Alay destaca especialmente por lo que supuso en términos no sólo arquitectónicos y paisajísticos, sino como icono cultural, cuyo lenguaje formal atraería la atención de los eventos y festivales más innovadores de esta época. El diseño del hotel refleja las ya aludidas tendencias modernas de la época, caracterizado por las líneas limpias, formas geométricas y una armoniosa integración con el entorno. Este hotel no es simplemente un alojamiento; representa un pensamiento arquitectónico avanzado y un profundo respeto por su contexto.

El Hotel Alay destacó por contar con el primer Hall de Congresos proyectado en la Costa del Sol, ubicado estratégicamente en un punto central accesible desde los principales hoteles de la zona, reconocidos por su alto nivel turístico (Figura 2).

Por su situación, en el centro de la zona de grandes Hoteles (Pez espada, Carihuela, Tres Carabelas, Nautilus, Costa del Sol, Delfín, Alay, Torremar, Tritón, Rivera, etc.) es evidente la posible utilización del Hall, por las distintas organizaciones hoteleras, Agencias de viajes, etc., siendo por ello un servicio, necesario y para todos beneficioso (Jaén Albaiteiro, 1967, p. 2).

Figura 2.

Dibujos de proyecto del exterior (i) e interior (d) de la sala-hall de Congresos del Hotel Alay

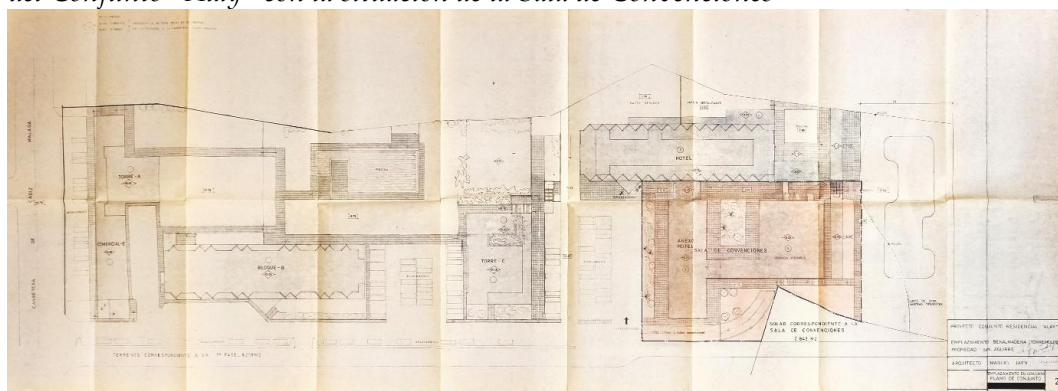


Fuente: Manuel Jaén Albaitero (1967). Proyecto Conjunto residencial Alay, Salón de Convenciones. Archivo Histórico Provincial de Málaga.

El auge del turismo de los años cincuenta en la Costa del Sol provocó una temporada alta en verano, atrayendo la atención de empresarios interesados en prolongar la estancia de los turistas mediante la creación de actividades empresariales y eventos relacionados. Este interés condujo a la construcción del Hall de Congresos del Hotel Alay en 1967, como parte de un complejo residencial y turístico que se inició en 1964 (Figura 3).

Figura 3.

Plano del Conjunto "Alay" con la situación de la Sala de Convenciones

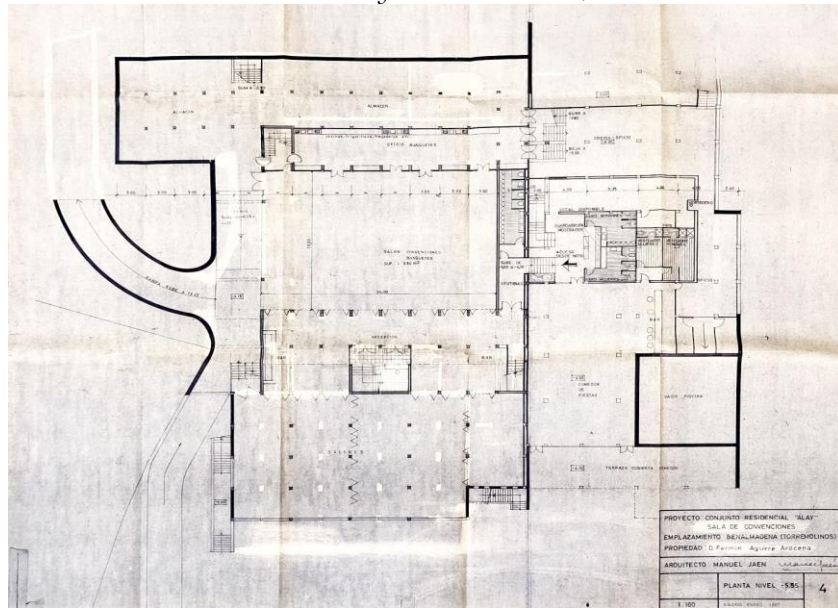


Fuente: Manuel Jaén Albaitero (1967). Proyecto Conjunto residencial Alay, Salón de Convenciones. Archivo Histórico Provincial de Málaga.

En el diseño del Hall de Congresos, Manuel Jaén Albaitero prestó especial atención a la integración del edificio con su entorno, utilizando una geometría escalonada que creaba terrazas con vistas al Mar Mediterráneo. El edificio no solo debía satisfacer las necesidades de un espacio para congresos, reuniones y eventos, sino también ofrecer una experiencia estética y funcional. El Gran Salón, de 384 m² y doble altura, es el corazón del hall, rodeado por otros salones, almacenes, recepción y espacios destinados a banquetes que se encuentran en la planta a cota -5,55 m. (respecto a la cota ±0,00 m., donde se sitúa la entrada principal del edificio). En la planta superior de esta doble altura (a cota -2,80 m.) se pueden observar espacios destinados al funcionamiento del Hall de Congresos, como aseos, guardarropas, administración. (Jaén Albaitero, 1967) (Figuras 4 y 5).

Figura 4.

Plano de la Sala de Convenciones del Hotel Alay. Planta nivel -5,50 m

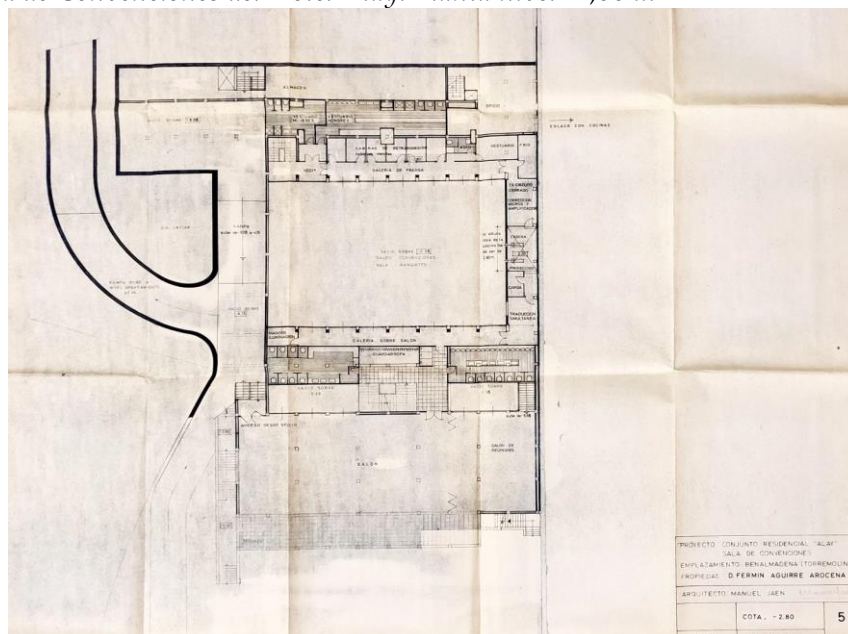


Fuente: Manuel Jaén Albaitero (1967). Proyecto Conjunto residencial Alay, Salón de Convenciones. Archivo Histórico Provincial de Málaga.

La entrada principal, situada a nivel de la plaza con cota $\pm 0,00$ metros, conecta con una organización de servicios que incluye peluquería, boutique y farmacia, entre otros (Figura 6). A partir de la primera planta, a cota $+3,00$ m., se proyectaron 31 habitaciones para congresistas, invitados y auxiliares de eventos, complementadas con pequeños salones que podían utilizarse como despachos. La cubierta del edificio alberga una terraza ajardinada, ofreciendo un espacio adicional para la interacción y el disfrute del entorno.

Figura 5.

Plano de la Sala de Convenciones del Hotel Alay. Planta nivel -2,80 m



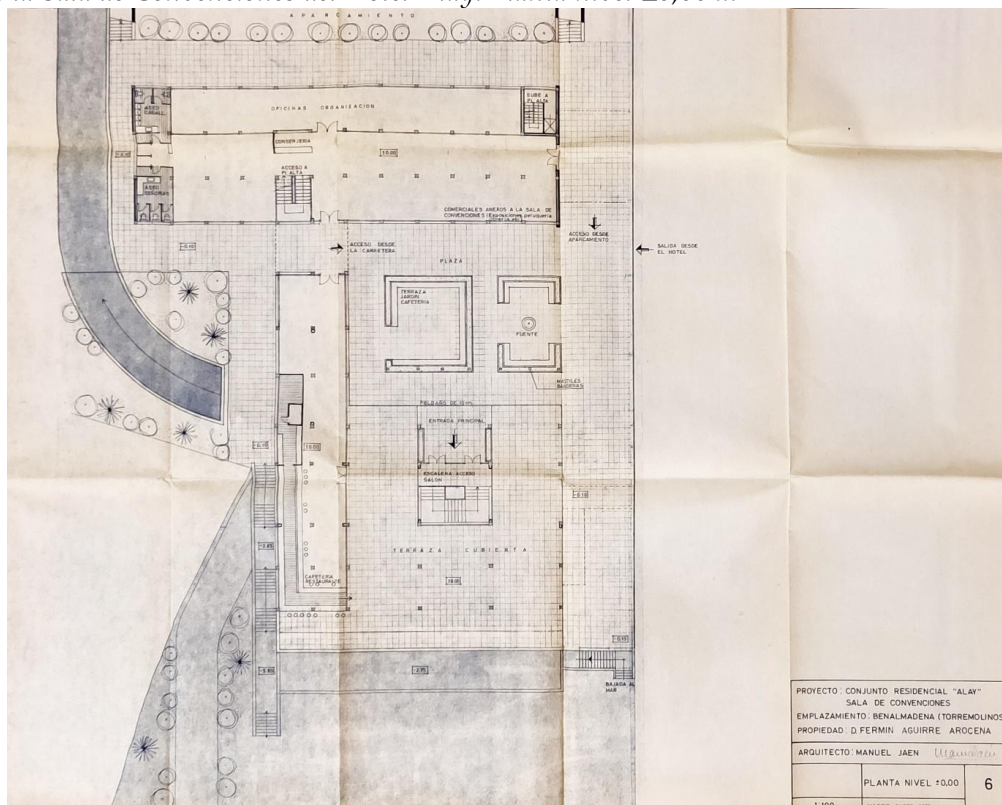
Fuente: Manuel Jaén Albaitero (1967). Proyecto Conjunto residencial Alay, Salón de Convenciones. Archivo Histórico Provincial de Málaga.

El mobiliario del Hall de Congresos es otro aspecto que refleja la atención al detalle y la funcionalidad del diseño. Equipado con elementos modulados y plegables, como butacas, mesas y tarimas para escenarios y pistas de baile, el hall podía adaptarse fácilmente a diferentes tipos de eventos, desde conferencias hasta espectáculos (Jaén Albaitero, 1967). Esta flexibilidad, junto con la posibilidad de almacenamiento posterior, permitía un uso eficiente del espacio y garantizaba la transformación espacial del hall según las necesidades del momento.

El diseño original del Hall de Congresos del Hotel Alay presentaba una arquitectura horizontal escalonada, lo que permitía una mayor integración con la naturaleza circundante y creaba amplios espacios abiertos ideales para conferencias y otros eventos. Los espacios amplios y bien iluminados del Hall se convirtieron en un punto de encuentro tanto para huéspedes como para visitantes, fomentando un ambiente de interacción y colaboración. Manuel Jaén Albaitero utilizó materiales locales y proyectó espacios que promovían la interacción entre los huéspedes y el paisaje circundante, una característica distintiva de su trabajo que contribuyó a la singularidad del hotel.

Figura 6.

Plano de la Sala de Convenciones del Hotel Alay. Planta nivel $\pm 0,00$ m



Fuente: Manuel Jaén Albaitero (1967). Proyecto Conjunto residencial Alay, Salón de Convenciones. Archivo Histórico Provincial de Málaga.

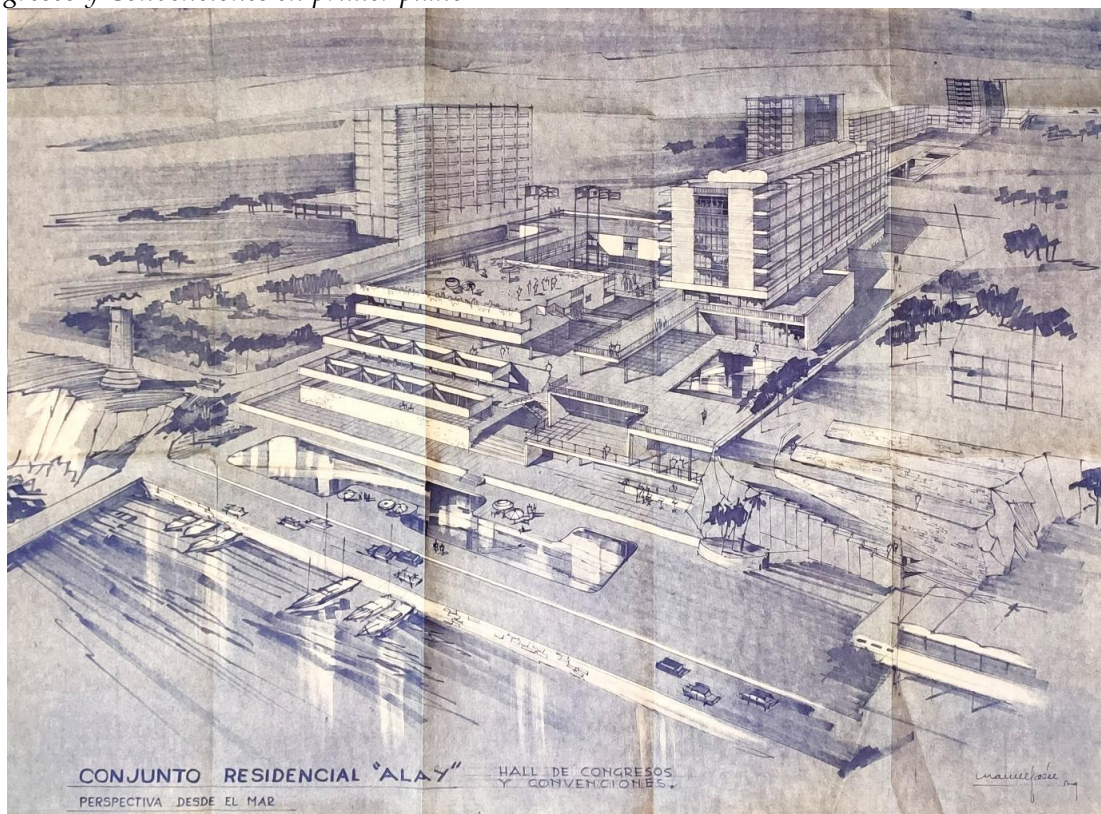
Además, el Hall de Congresos del Hotel Alay desempeñó un papel crucial en el desarrollo del turismo de negocios en la Costa del Sol. Al ofrecer un espacio moderno y bien equipado para conferencias y eventos, el hotel atrajo a numerosos profesionales y organizaciones, contribuyendo significativamente a la economía local. Este enfoque en el turismo de negocios complementó la oferta turística tradicional de sol y playa, diversificando la economía de la región y aumentando su atractivo para una gama más amplia de visitantes.

Para la Costa del Sol, es de imperiosa necesidad la construcción de un gran salón de Congresos y Convenciones, que completaría el acceso del turismo en la temporada de Otoño - Invierno - Primavera, ya que por usos múltiples utilizaciones (Congresos, Convenciones, Reuniones, Conferencias, Exposiciones, Banquetes, Fiestas, Espectáculos, etc.) aseguraría la llegada de grupos nacionales y extranjeros de alto nivel medio. Por ello, se proyecta un edificio, capaz de cubrir ampliamente estas necesidades (Jaén Albaitero, 1967, p. 2).

La versatilidad del Hall de Congresos permitió que Benalmádena se considerase como un punto neurálgico para eventos de gran envergadura. La membresía de Benalmádena en la Asociación Española de Ciudades de Congresos y en Meditercongress fue un claro indicativo de su importancia en el ámbito de los congresos. En 1969 se celebraron 27 congresos y convenciones en Benalmádena, la mayoría de ellos en el Hall de Congresos del Hotel Alay. Este éxito se debió, en gran parte, al surgimiento del turismo empresarial y de congresistas, así como a la proliferación de viajes chárter (Figura 7).

Figura 7.

Dibujos de proyecto de la imagen urbana desde el mar del Conjunto Residencial Alay, con el Hall de Congresos y Convenciones en primer plano



Fuente: Manuel Jaén Albaitero (1967). Proyecto Conjunto residencial Alay, Salón de Convenciones. Archivo Histórico Provincial de Málaga.

En este contexto, y bajo las circunstancias descritas anteriormente, Enrique Bolín Pérez-Argemí, entonces alcalde de Benalmádena, promovió en 1969 la creación y celebración de la primera edición de la Semana Internacional de Cine de Autor de Benalmádena en el Hall de Congresos durante la primera decena de noviembre, con el objetivo de prolongar la estancia de los turistas.

(...) consideramos de gran importancia para la promoción turística de nuestra Costa del Sol, la celebración de una manifestación de este tipo, habiéndose elegido como fecha ideal la primera decena de noviembre, en la que todavía se disfruta de una excelente temperatura y ya ha terminado la temporada turística. De esta forma intentaríamos prolongar dicha temporada turística, con el atractivo de un Certamen de Cine (Ayuntamiento de Benalmádena, 1969, p. 1).

Por otra parte, el ocio de casino y juegos también tuvo un impacto significativo en la economía y el desarrollo turístico de la región. El clima favorable de la Costa del Sol y su innegable atractivo propició un turismo internacional en el que los casinos y otras formas de entretenimiento ampliaron las opciones turísticas disponibles, incrementando el “glamour” de la zona.

El Hall de Congresos del Alay atrajo también un turismo empresarial de alto poder adquisitivo, que buscaba nuevas experiencias de entretenimiento, añadidas a las del turismo de playa y actividades al aire libre, prolongando así su estancia en la Costa, y generando empleo tanto directo (trabajos dentro del casino) como indirecto (en sectores como hostelería, transporte, hotelero y comercio).

Gracias a este nuevo turismo que atrajo el Hall de Congresos se realizaron otros proyectos para estas actividades, como el primer casino de la Costa del Sol o el Casino de Torrequebrada, que se inauguró en 1979, un proyecto que formó parte del Hotel Torrequebrada.

La arquitectura del Hall de Congresos evolucionó hasta 1972, cuando se introdujo la última arquitectura vertical en la Costa del Sol, influenciada por el proyecto de Puerto Banús de Antonio Bonet Castellana. Esta transición de una estructura horizontal a una vertical refleja la adaptación a nuevas necesidades y tendencias arquitectónicas de la época. La arquitectura vertical no solo permitió una mejor utilización del espacio, sino que también ofreció vistas panorámicas impresionantes del entorno costero, agregando un valor estético adicional al hotel.

El éxito del Hall de Congresos del Hotel Alay también inspiró a otros promotores y arquitectos en la región. La combinación de diseño innovador y funcionalidad del Hotel Alay se convirtió en un modelo a seguir para futuros proyectos en la Costa del Sol. La influencia de Manuel Jaén Albaiteiro y su obra está presente en muchos de los proyectos arquitectónicos posteriores, que adoptaron principios similares de integración con el entorno y uso de recursos. No solo creó un espacio de gran valor funcional, sino que también fomentó una relación armoniosa entre la estructura y su entorno, con el empleo de materiales locales y un diseño que promovía la interacción entre los huéspedes y el paisaje circundante.

4. Conclusiones

El desarrollo turístico de la Costa del Sol en los años sesenta propició la aparición de una arquitectura innovadora y singular, tanto en lo referente a la tipología del hotel turístico como en la de determinadas actuaciones residenciales.

La modernidad arquitectónica que supuso el racionalismo y funcionalismo del primer tercio de siglo se veía así ampliada, constatándose en una nueva mayor complejidad espacial y en la implementación de nuevos usos y elementos dotacionales en los edificios, abriéndose así a las nuevas actividades sociales y culturales propias del fenómeno turístico.

El arquitecto Manuel Jaén Albaitero, heredero directo de los valores que la arquitectura moderna (tras haber pertenecido al GATEPAC) fue consciente de la necesidad de construir, en la Costa del Sol, un gran Hall de Congresos, un gran espacio equipado para conferencias y eventos de todo tipo, un lugar que fuera capaz de atraer nuevos visitantes, inversores y organizaciones que confirmaran con sus actividades el gran atractivo que ya tenía esta zona para el turismo internacional.

Este espacio fue construido en 1967, el denominado Hall de Congresos del Hotel Alay, en Benalmádena, conformando sustancialmente un complejo residencial y turístico que se había iniciado en 1964.

La versatilidad y modernidad de este edificio no pasó desapercibida para el entonces alcalde de Benalmádena, Enrique Bolín Pérez-Argemí, quien promovió en 1969 la creación y celebración de la primera edición de la Semana Internacional de Cine de Autor de Benalmádena, que debía celebrarse en dicho Hall.

Se constataba, así, cómo una modernidad arquitectónica novedosa fue capaz de generar la aparición de un festival que marcó un hito en la producción del cine conocido como “independiente” o “de autor”, un hecho de tremenda importancia para el desarrollo de la cultura cinematográfica en España. La modernidad que suponía este tipo de cine, su novedosa temática y su avanzada narrativa desde lo audiovisual, encontraba así acomodo y difusión en el seno de una versatilidad espacial enraizada en la modernidad arquitectónica.

Después de las dos primeras ediciones, el SICAB pasó a celebrarse en Palacio de Congresos de Torremolinos, de los arquitectos Rafael La Hoz y Gerardo Olivares, un nuevo edificio singular que confirmó plenamente la actividad congresual en el territorio de la Costa del Sol, y del que el Hall de Congresos del Hotel Alay no fue sino un magnífico precursor.

5. Referencias

Adams, C. (2019). La construcción hotelera en la España del final de la autarquía. Una aproximación a través de la Revista Nacional de Arquitectura. *NORBA. Revista de Arte*, 39, 111-132. <https://doi.org/10.17398/2660-714X.39.111>

Aragón Paniagua (2009). *Cine, arte política y sociedad: la Semana Internacional de Cine de Autor de Benalmádena* [Tesis Doctoral]. Universidad de Málaga.

Archivo Histórico Provincial de Málaga. (1 de abril de 2019). *La Semana Internacional de Cine de Autor de Benalmádena. 50º aniversario*. <https://shre.ink/DSFf>

Ayuntamiento de Benalmádena (1969). Proyecto del *I Certamen Internacional Cinematográfico de Nuevos Autores*, en la Costa del Sol (Benalmádena), España. Archivo Histórico Provincial de Málaga.

Baecque, A. y Tesson, C. (Coords.). (2004). *Una cinefilia a contracorriente*. Paidós Ibérica.

Bayón Marine, F. (1999). *50 años de turismo español: un análisis histórico y estructural*. Editorial Universitaria Ramón Areces.

Boned, J. (2011). *Málaga, el oficio de la arquitectura moderna (1968-2008)*. Geometría.

- Camacho Martínez, R. (2017). La Historia del Arte ilustrada de Manuel Jaén. *Boletín de Arte*, 34, 325-352. <https://doi.org/10.24310/BoLArte.2013.v0i34.3558>
- Caro Cancela, D. (2023). La semana internacional de cine de autor de Benalmádena y alcances: Los festivales como vehículos de democratización. En D. Caro (Ed.), *"Cantad alto": Cultura y antifranquismo en Andalucía, (1965-1976)* (pp. 257-272). Comares.
- Castillo Cerdán, J. M. (2000). La Semana Internacional de Cine de Autor de Benalmádena: una apuesta por la comunicación audiovisual del género artístico y de ensayo en el tardofranquismo. En I. L. Henares Cuéllar et al. (Coords.), *Dos décadas de cultura artística en el franquismo (1936-1956)* (pp. 429-440). Universidad de Granada.
- Chabrol, C. (2004). *La Nouvelle Vague: sus protagonistas*. Paidós.
- Cortés, J. A. (2000). Internacionalismo y referencias vernáculas en los años cincuenta. En A. Capitel et al. (Ed.), *Arquitectura del siglo XX: España* (pp. 140-148). Tanais.
- Diamante, J. (2007). *Cine, cultura y libertad: contra las sombras y el silencio*. Berenice.
- Festival de Málaga. (1 de marzo de 2019). *Festival de Málaga y el Ayuntamiento de Benalmádena rinden homenaje a la SICAB*. <https://shre.ink/DSFs>
- Fuentes Quintana, E. (1984). El plan de estabilización económica de 1959, veinticinco años después. *Información Comercial Española*, 612-613, 25-40.
- Fuentes Quintana, E. (2008). Los economistas españoles ante los problemas de la economía española. *Cuadernos de información económica*, 204, 105-133. <https://shre.ink/DrKp>
- García-Moreno, A. E. (2017). *Cine, ciudad y patrimonio en Torremolinos (1959-1979)* [Tesis de doctorado]. Universidad de Málaga.
- González González, M. J. (1979). *La economía política del franquismo (1940-1970): Dirigismo, mercado y planificación*. Tecnos.
- Gutiérrez Correa, M. L. (2014). El cine de autor: del cine moderno al cine posmoderno. *Razón y Palabra*, 87. <https://www.redalyc.org/articulo.oa?id=199531505030>
- Jaén Albaiteiro, M. (1967). *Memoria de proyecto Hall de Convenciones y Congresos. Conjunto "Alay" de Benalmádena (Málaga)*. Archivo Histórico Provincial de Málaga.
- Lara García, M. P. (2014). *Historia del cine en Málaga. Cine clubs, Cinemateca municipal, semanas, certámenes y festivales cinematográficos (1929-2013)*. Centro de Ediciones de la Diputación de Málaga.
- Loren, M. (2008). La modernidad española como relato de las periferias. Laboratorio arquitectónico y visiones urbanas en el alejado sur íbero. *Revista Apuntes*, 21(2), 234-251. <https://acortar.link/8fNLQG>
- Méndez Baiges, M. (2017). La arquitectura del sol. El Movimiento Moderno durante los años cincuenta y sesenta. En M. Méndez (Ed.), *Arquitectura, ciudad y territorio en Málaga (1900-2011)* (pp. 187-224). Geometría.

- Morales Folguera, J. M. (1982). *La arquitectura del ocio en la Costa del Sol* [Tesis de doctorado]. Universidad de Málaga.
- Muñoz, M.T. (1979). La ética contra la modernidad. *Arquitecturas Bis: información gráfica de actualidad*, 27, 9-15.
- Muns, J. (1986). *Historia de las relaciones entre España y el Fondo Monetario Internacional 1958-1982. Veinticinco años de economía española*. Alianza Editorial.
- Portela, C. (2002). La arquitectura del sol. En VV.AA. *La Arquitectura del Sol/Sunland Architecture* (pp. 12-13). COA Cataluña.
- Ruiz Cabrero, G. (2000). Los intensos sesenta. En A. Capitel et al. (Ed.), *Arquitectura del siglo XX: España* (pp. 198-199). Tanais.
- Sardá Dexeus, J. (1960). Aspectos monetarios de la Estabilización. En L. Olariaga (Ed.), *La Estabilización en España* (pp. 29-45). Facultad de Derecho de la Universidad de Madrid.
- Thomson, K. y Bordwell, D. (2010). *Film history: An Introduction*. McGraw Hill.
- Truffaut, F. (1998). *Los cuatrocientos golpes*. Paidós.
- Urrutia, A. (1997). *Arquitectura española del siglo XX*. Cátedra.
- Viñas, A., Viñuela, J., Eguidazu, F., Pulgar, C. F. y Florensa, S. (1979). *Política comercial exterior en España (1931-1975)* (Vol. 2). Banco Exterior de España, Servicio de Estudios Económicos.
- Zevi, B. (1980). *Historia de la arquitectura moderna*. Poseidón.

CONTRIBUCIONES DE AUTORES/AS, FINANCIACIÓN Y AGRADECIMIENTOS

Contribuciones de los/as autores/as:

Conceptualización: García-Moreno, Alberto E., Boned Purkiss, F. Javier; **Validación:** Boned Purkiss, F. Javier; **Análisis formal:** Merino Gómez, María Ángeles; **Curación de datos:** Merino Gómez, María Ángeles; **Redacción-Preparación del borrador original:** Merino Gómez, María Ángeles; García-Moreno, Alberto E., Boned Purkiss, F. Javier; **Redacción-Re-visión y Edición:** García-Moreno, Alberto E., Boned Purkiss, F. Javier; **Visualización:** Merino Gómez, María Ángeles; García-Moreno, Alberto E.; **Supervisión:** García-Moreno, Alberto E.; Boned Purkiss, F. Javier; **Todos los/as autores/as han leído y aceptado la versión publicada del manuscrito:** Merino Gómez, María Ángeles; García-Moreno, Alberto E., Boned Purkiss, F. Javier.

Financiación: El presente texto nace en el marco de una Beca de iniciación a la Investigación, financiada por el II Plan Propio de Investigación, Transferencia y Divulgación Científica de la Universidad de Málaga y del Grupo de Innovación Educativa GIE22-096 "Producción Audiovisual y Comunicación Digital en Arquitectura (GIE-PACDA)", financiado por el servicio de Formación e Innovación de la Universidad de Málaga.

Agradecimientos: los autores agradecen a la Biblioteca de Arquitectura y Bellas Artes de la Universidad de Málaga el apoyo y la orientación en el acceso a los fondos documentales utilizados en la investigación.

Conflicto de intereses: los autores declaran que no existe ningún conflicto de intereses.

AUTORES:

María Ángeles Merino Gómez:
Universidad de Málaga.

Graduada en Fundamentos de Arquitectura (UMA) y estudiante del Máster en Arquitectura (UMA). Becaria de Ayuda de Iniciación a la Investigación financiada por el II Plan Propio de Investigación, Transferencia y Divulgación Científica de la Universidad de Málaga. Investigadora del Grupo de Innovación Educativa GIE22-096 “Producción Audiovisual y Comunicación Digital en Arquitectura (GIE-PACDA)”, financiado por el servicio de Formación e Innovación de la Universidad de Málaga. Durante su etapa de estudiante su trabajo académico ha sido galardonado con diversos premios como el Primer Premio en la Noche en Blanco Málaga (2022), o reconocido como en la exposición atemporal virtual #002 Liminal, entre otros.

magatay@uma.es

Alberto E. García Moreno:
Universidad de Málaga.

Arquitecto por la Universidad de Granada (2006), Doctor por la Universidad de Málaga (2013), Profesor Titular del área de Composición Arquitectónica de la Escuela Técnica Superior de Arquitectura de Málaga y miembro del Instituto Universitario Hábitat, Territorio y Digitalización (UMA). Profesor invitado en la Universidad de Coimbra (Portugal), University of Applied Arts of Viena (Austria), Università Degli Studi di Firenze (Italy) y en la Universidad de Sevilla (España). Algunas de sus líneas de investigación se centran en el cine como herramienta de investigación en arquitectura y en la consideración patrimonial contemporánea de los procesos turísticos desde diversas disciplinas transversales, como arquitectura, cinematografía, literatura o diseño gráfico.

algamor@uma.es

Índice H: 5

Orcid ID: <https://orcid.org/0000-0001-7644-5581>

Scopus ID: <https://www.scopus.com/authid/detail.uri?authorId=58032849600>

Google Scholar: <https://scholar.google.es/citations?user=NS-bBmUAAAAJ&hl=es>

ResearchGate: <https://www.researchgate.net/profile/Alberto-E-Garcia-Moreno>

Francisco Javier Boned Purkiss:
Universidad de Málaga.

Arquitecto por la ETSA de Madrid (1989), y doctor arquitecto por la Universidad Politécnica de Madrid (2004). En 1990 inicia trayectoria profesional en Málaga y provincia, obteniendo Menciones de Honor en los Premios Málaga arquitectura 2005 y 2011, y Primer Premio en 2009. Como investigador, ha mostrado especial interés por el hecho arquitectónico desde un punto de vista inter-disciplinar, en su relación tanto con los modos de composición musicales como con el lenguaje cinematográfico. De esta actividad han dado muestra numerosas publicaciones. Ha impartido docencia en distintas universidades privadas desde el curso 1998-99, incorporándose en 2005-06 a la Escuela Técnica Superior de Arquitectura de Málaga, de la que es Profesor Titular desde 2019, impartiendo distintas asignaturas de Composición Arquitectónica.

fjboned@uma.es

Índice H: 3

Orcid ID: <https://orcid.org/0000-0002-8042-1782>

Scopus ID: <https://www.scopus.com/authid/detail.uri?authorId=37068865700>

Google Scholar: <https://scholar.google.es/citations?user=HkdN9LsAAAAJ&hl=es>